

DĚTSKÝ DOMOV A ŠKOLNÍ JÍDELNA, TUCHLOV 47  
příspěvková organizace  
Tuchlov 47, 417 65 Ohníč  
IČO: 61 515 876  
e-mail.: [ddtuchlov@ddtuchlov.cz](mailto:ddtuchlov@ddtuchlov.cz), [www.ddtuchlov.cz](http://www.ddtuchlov.cz)



# VNITŘNÍ ŘÁD

Mgr. Bc. Jan Blažek

1. 1. 2025

# Obsah

1. Charakteristika a struktura zařízení.....	4
a) Název právnické osoby, která vykonává činnost zařízení: .....	4
b) Kontakty .....	4
c) organizační struktura.....	5
d) charakteristika jednotlivých součástí zařízení a jejich úkolů .....	6
e) Personální zabezpečení .....	7
f) Organizační zajištění spolupráce s osobami odpovědnými za výchovu.....	9
2. Postup při přijímání, přemísťování a propouštění dětí .....	10
a) vymezení náplně činností zaměstnanců .....	10
b) spolupráce s příslušnými orgány a dalšími subjekty .....	16
c) zajišťování pomoci po propuštění ze zařízení .....	17
3. Organizace výchovně vzdělávacích činností v DDT .....	17
a) Hlavní zásady výchovné práce s dětmi v zařízení:.....	18
b) organizace výchovných činností.....	21
c) Program rozvoje osobnosti dítěte (PROD) .....	22
d) organizace vzdělávání dětí .....	23
e) organizace zájmových činností.....	24
f) systém prevence sociálně patologických jevů .....	24
4. Organizace péče o děti v DDT.....	25
a) zařazení dětí do rodinných skupin .....	25
b) kritéria a podmínky umísťování dětí do bytové jednotky .....	26
c) ubytování dětí .....	28
d) materiální zabezpečení .....	28
e) finanční prostředky dětí .....	29
f) systém stravování.....	30
g) postup v případě dočasného omezení nebo přerušování péče v zařízení ..	30
h) postup v případě útěku dítěte ze zařízení.....	31
5. Práva a povinnosti dětí.....	31
a) Práva dětí s nařízenou ústavní výchovou .....	31
b) Povinnosti dětí s nařízenou ústavní výchovou .....	33
c) systém hodnocení a opatření ve výchově.....	34
Opatření ve výchově.....	35
d) kapesné, osobní dary a věcná pomoc .....	36
e) organizace dne (pracovní dny, volné dny) .....	40

f) pobyt dětí mimo zařízení (vycházky, pobyt u rodičů či jiných osob, přechodné ubytování mimo zařízení) .....	41
g) kontakty dětí s rodiči a dalšími osobami (návštěvy, písemné a telefonické kontakty, předávání věcí) .....	42
h) spoluspráva dětí .....	44
i) podmínky zacházení s majetkem právnické osoby, která vykonává činnost zařízení .	45
j) smluvní pobyt zletilých nezaopatřených osob v zařízení .....	46
k) postup při podávání a vyřizování žádostí, stížností a návrhů řediteli, pedagogickým pracovníkům a dalším osobám a orgánům .....	46
6. Práva a povinnosti osob odpovědných za výchovu .....	47
a) Zákonní zástupci dítěte mají právo .....	47
b) Povinnosti zákonných zástupců dítěte .....	47
7. Úhrada nákladů na péči o děti .....	48
a) vydání rozhodnutí.....	48
b) způsob odvolání .....	49
8. Postup DDT při zajištění bezpečnosti a ochraně zdraví .....	50
a) Zdravotní péče a zdravotní prevence dětí .....	50
b) Prevence rizik při pracovních a mimoškolních činnostech .....	51
c) Postup při úrazech dětí .....	53
d) Postup při onemocnění dětí.....	54
e) Postup při intoxikaci dítěte alkoholem nebo jinými návykovými látkami .....	55
f) Postup při sebepoškození dítěte nebo sebevražedném pokusu, postup při agresivitě dítěte, kterou ohrožuje zdraví a životy jiných nebo vlastní .....	55
g) Dohled nad dětmi.....	56
9. Práva a povinnosti ředitele DDT .....	57
10. Povinná dokumentace DDT .....	60
11. Závěrečná a přechodná ustanovení .....	61

## 1. Charakteristika a struktura zařízení

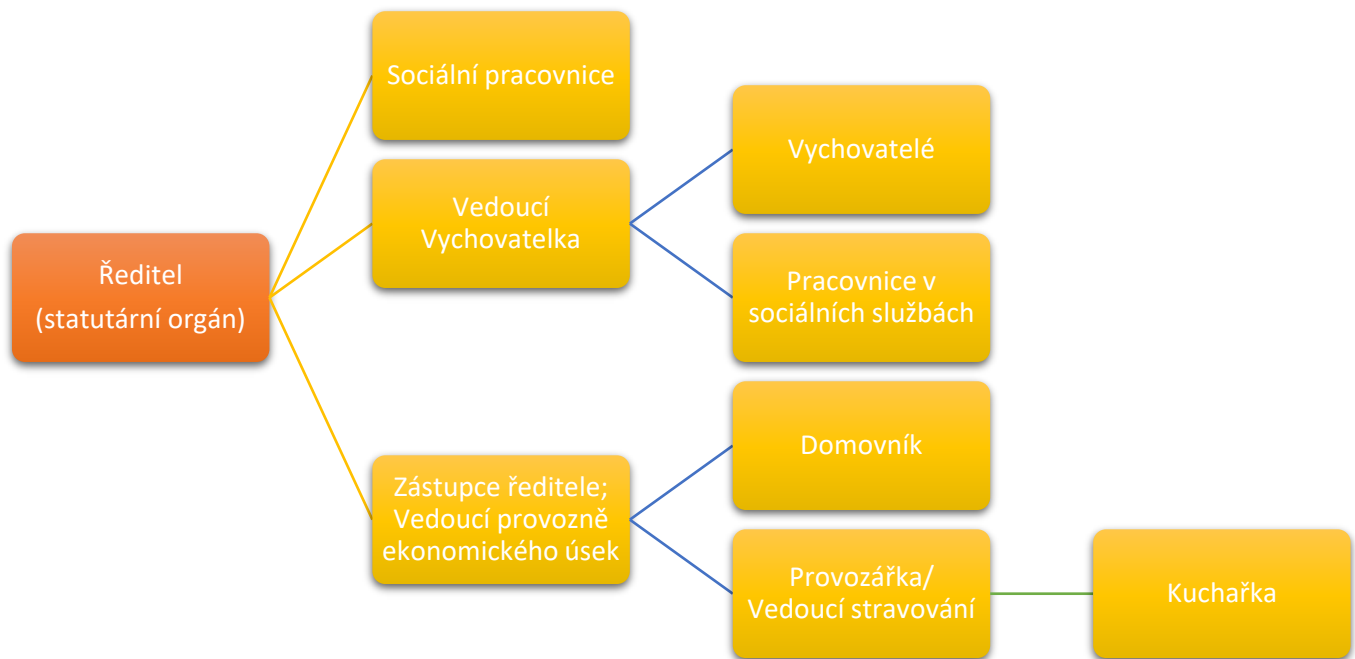
a) Název právnické osoby, která vykonává činnost zařízení:

Název	Dětský domov a Školní jídelna Tuchlov 47, příspěvková organizace	
IZO	600029425	
	Dětský domov	102477060
	Školní jídelna	102705283
IČ	61515876	
Sídlo	Křemýž 47, Ohnič, 415 01	
Právní forma	Příspěvková organizace	
Zřizovatel	Ústecký kraj, Velká Hradební 3118/48, 400 02 Ústí nad Labem	
Ředitel zařízení	Mgr. Bc. Jan Blažek	
Webové stránky	www.ddtuchlov.cz	

b) Kontakty

Ředitel	777 453 307	<a href="mailto:ddtuchlov@ddtuchlov.cz">ddtuchlov@ddtuchlov.cz</a>
Zástupce ředitele/účetní	777 458 402	<a href="mailto:ucetni@ddtuchlov.cz">ucetni@ddtuchlov.cz</a>
Vedoucí vychovatelka	736 210 090	<a href="mailto:vychovatel@ddtuchlov.cz">vychovatel@ddtuchlov.cz</a>
Sociální pracovnice	603 579 346	<a href="mailto:socialnipracovnice@ddtuchlov.cz">socialnipracovnice@ddtuchlov.cz</a>
Vedoucí stravování	603 579 346	<a href="mailto:hospodarka@ddtuchlov.cz">hospodarka@ddtuchlov.cz</a>
Vychovatelé	603 579 346	
Pracovníci v sociálních službách	603 579 346	
Datová schránka	rpajs4a	
<b>Telefonní číslo 603 579 346 je dostupné 24 hodin, 7 dní v týdnu</b>		

c) organizační struktura



#### d) charakteristika jednotlivých součástí zařízení a jejich úkolů

##### Zařízení sdružuje:

<b>Dětský domov</b>	kapacita 32 lůžek	IZO: 102477060
<b>Školní jídelna</b>	kapacita 55 jídel	IZO: 102705283

##### Vymezení institutu ústavní výchovy

Ústavní výchovu lze definovat jako umístění dítěte (tzn. nezletilé osoby ve věku zpravidla od 3 do 18 let, případně zletilé osoby do 19 let) v péči školského zařízení určeného pro výkon ústavní výchovy na základě rozhodnutí soudu. Účelem ústavní výchovy je zajistit dítěti náhradní výchovnou péči v zájmu jeho zdravého vývoje, řádné výchovy a vzdělávání. Podmínky výkonu ústavní výchovy ve školských zařízeních upravuje zejména zákon č. 109/2002 Sb., o výkonu ústavní výchovy nebo ochranné výchovy ve školských zařízeních, ve znění pozdějších předpisů, jehož ustanovení jsou dále upřesněna vyhláškou č. 438/2006 Sb., kterou se upravují podrobnosti výkonu ústavní a ochranné výchovy ve školských zařízeních. Obecně platí, že aplikace všech právních předpisů musí být v souladu s ústavním pořádkem a mezinárodními smlouvami o lidských právech a základních svobodách.

Dětský domov a školní jídelna Tuchlov 47, p. o. (dále jen DDT), je umístěn v krásném prostředí na rozhraní Krušných hor a Českého středohoří. DDT je státní školská instituce pro realizaci ústavní výchovy. Je příspěvkovou organizací s právní subjektivitou a jeho zřizovatelem je Ústecký kraj. Současná kapacita koedukovaného zařízení je 32 dětí, které jsou umístěny ve čtyřech rodinných skupinách. Při složení jednotlivých skupin dbáme především na sourozenecké vazby. Pro již zletilé děti provozujeme v areálu DDT cvičný byt. V odůvodněných případech může být na cvičném bytě i dítě od 17 let.

Součástí zařízení je i školní jídelna, která zabezpečuje stravování dětí DDT a zaměstnanců zařízení.

V koedukovaném prostředí dětem poskytujeme plné přímé zaopatření podle jejich individuálních potřeb. Ve vztahu k dětem plníme zejména úkoly výchovné, vzdělávací a sociální. Naším cílem je osvojení základních sociálních dovedností, vytvoření klíčových kompetencí a postupná integrace dětí do běžného života. Intenzivní spolupráce s rodinami dětí, komplexní speciálně-pedagogická a sociálně-právní pomoc dětem a jejich rodinám. Nabídka životních alternativ formou mimoškolní výchovně-vzdělávací činnosti, motivace dětí pro rozličné zájmové i pracovní činnosti jako prevence sociálně nežádoucích jevů. Skupinové a komunitní formy práce s dětmi.

### **Koncepční záměr DDT:**

- DDT je venkovským zařízením s výhodami i riziky, které tato poloha přináší
- DDT je zařízení, které je schopno intenzivně spolupracovat se školami a rodinami dětí, především ze severozápadního regionu
- DDT je otevřeným reedukačním systémem stavějícím na vytváření zodpovědnosti za vlastní jednání dětí, z čehož vyplývají formy práce (aktivity dětí v okolí zařízení, dobrovolníci v DDT, terapeutické výjezdy aj.).

### **e) Personální zabezpečení**

#### Ředitel zařízení

Ředitel zařízení je statutárním orgánem DDT. Jedná jménem této příspěvkové organizace v souladu s platnými předpisy a v rámci oprávnění daných zřizovací listinou tak, že k otisku razítka příspěvkové organizace připojí svůj vlastnoruční podpis. V případě elektronické komunikace využívá elektronický certifikát.

Ředitel organizuje, plánuje a koordinuje součinnost všech součástí zařízení, kontroluje činnost vedoucích i ostatních pracovníků. Ředitel vydává rozhodnutí podle zákona č. 109/2002 Sb. ve znění pozdějších předpisů, zákona č. 561/2004 Sb. školského zákona a zákona č. 500/2004 Sb. správního řádu, ve znění pozdějších předpisů. Proti rozhodnutí se osoby zodpovědné za výchovu mohou odvolat k Ústeckému kraji prostřednictvím podepsaného ředitele, který Rozhodnutí vydal.

Uzavírá pracovně právní vztahy zaměstnanců a zaměstnavatele.

Ředitel zodpovídá za úroveň výchovně vzdělávací činnosti a dodržování platné legislativy ve všech oblastech činnosti příspěvkové organizace.

#### Vedoucí vychovatelka

V souladu s platnými předpisy vytváří spolu s ředitelem zařízení koncepci mimoškolní výchovně-vzdělávací činnosti, sestavuje roční plán výchovně vzdělávací činnosti, spolupracuje na tvorbě minimálního preventivního programu, koordinuje a kontroluje sestavování a plnění týdenních programů výchovně vzdělávací činnosti a programů rozvoje osobnosti dítěte. Koordinuje spolupráci mezi jednotlivými pracovníky tak, aby byl zajištěn individuální přístup k dětem a respektovány speciální potřeby výchovy a vzdělávání dětí. Poskytuje metodickou a poradenskou činnost vychovatelům a pracovnícům v sociálních službách. Zajišťuje interní vzdělávání vychovatelům. V rámci přímé péče pracuje skupinově i individuálně s dětmi, které potřebují větší míru podpory.

#### Vedoucí provozně ekonomického úseku

V souladu s platnými předpisy plánuje, organizuje, koordinuje a kontroluje práci svých podřízených, vytváří příslušné směrnice, zpracovává podklady pro řídicí činnost ředitele, spolupracuje s dodavateli a poskytovateli služeb. Sleduje, projednává plnění rozpočtu s

rozpočtovým orgánem. Zodpovídá za komplexní vedení účetnictví účetní jednotky, koordinaci účtování o stavu, pohybu a rozdílu majetku a závazků, o nákladech a výnosech, o výdajích a příjmech a o výsledku hospodaření včetně sestavování účetní závěrky a vedení účetních knih. Zpracovává údaje k evidenci majetku.

#### Vychovatelé

Provádí komplexní výchovatelenskou činnost v DDT, dle jednotlivých pracovních náplní.

#### Metodik prevence

Je určený pracovník, zajišťující specializované činnosti v rámci prevence sociálně patologických jevů.

#### Pracovnice v sociálních službách

Provádí úkony spojené s provozem bytu rodinných skupin a s péčí o děti, poskytuje pomoc dětem při nácviu jejich soběstačnosti, jednoduchých činností, při stravování, osobní hygieně a oblékání. Práci vykonává dle rozpisu v denních a nočních službách dle rozpisu a náplně práce.

#### Sociální pracovnice

Zabezpečuje veškerou sociální agendu na útvaru sociální práce DDT. Řeší sociálně právní problémy dětí, zajišťuje informace a podklady pro sociální práci včetně jejich zpracování. Připravuje podklady pro správní řízení. Zodpovídá za zdravotní péči dětí. Pracuje systematicky s dětmi před odchodem z DD na jejich přípravě.

#### Provozář/ vedoucí stravování

Zodpovídá za vedení pokladny DDT. V souladu s pracovní náplní plní funkci vedoucí stravování. Vede sklad drogerie a kancelářských potřeb. Podpora vychovatelů při samostatném vaření na rodinných skupinách.

#### Kuchařka

Zodpovídá za chod školní jídelny. Zodpovídá za dodržování technologických postupů a dávek potravin podle spotřebních norem. Podporuje vychovatele při samostatném vaření na rodinných skupinách.

#### Údržbář

Zodpovídá za údržbu objektu a venkovních prostor, řídí se pokyny nadřízeného.

V rámci procesu řízení se v DDT konají pravidelné pedagogicko-provozní porady. Svolává a řídí je ředitel nebo vedoucí vychovatel. Na těchto poradách, kde jsou přítomni všichni zaměstnanci, se řeší aktuální problémy a potřeby k zajištění provozu DDT, jsou rozebírány výsledky výchovně-vzdělávací činnosti s dětmi, jejich potřeby vzhledem k životu v DDT i vzhledem k jejich rodinám. Součástí těchto porad je hodnocení chování dětí vč. návrhů programu rozvoje osobnosti. Z těchto porad se pořizují zápisy, které čtou všichni pedagogičtí

i nepedagogičtí, což stvrdí svým podpisem. Kdykoliv k nahlédnutí jsou v počítačovém programu EVIX.

Každý všední den se konají tzv. miniporady jejímž obsahem jsou aktuální informace v daném dni. Účastní se všichni sloužící vychovatelé, sociální pracovníce, vedoucí vychovatelka, ředitel.

#### **Poznámka:**

Limit pracovníků a přepočtené úvazky se mohou měnit dle skutečných potřeb provozu a v souladu se závaznými pokyny zřizovatele.

#### **f) Organizační zajištění spolupráce s osobami odpovědnými za výchovu**

Kontakt s osobami zodpovědnými za výchovu (dále pro zjednodušení s rodinou nebo rodiči) dětí zajišťuje sociální pracovníce, ředitel, vedoucí vychovatelka, dále pak vychovatelé – garanti.

Návštěvy dětí v DDT jsou podporovány během celého týdne, vzhledem k výchovnému programu dětí nejlépe v pondělí, středu a pátek od 15:00 do 17:30 nebo o víkendu. Návštěvu je vhodné telefonicky domluvit s vychovatelem nebo sociálním pracovníkem. Průběh návštěv zajišťuje příslušný vychovatel. Do knihy návštěv jsou jmenovitě uváděni rodinní příslušníci i kamarádi dítěte vč. doby pobytu v DDT. Návštěva se zapíše i do programu EVIX.

Úřední hodiny ředitele a sociální pracovníce jsou v pondělí od 10:00 do 17:00 a středu od 8:00 do 15:00 hod. Kontakt je možný i v jiných dnech a časech po předběžné telefonické domluvě. Další pedagogové hovoří s rodinami dětí a dalšími osobami podle potřeby.

Osoby zodpovědné za výchovu jsou poučeny o tom, že vlastní drahá elektronika a jiné předměty má dítě v DDT na vlastní riziko, DDT nemůže přebírat plnou zodpovědnost za tyto věci. Peníze, potraviny a jiné předměty jsou dítěti předány s vědomím jeho vychovatele, peněžní hotovost je předána vychovateli, který vede kapesné.

O útěku dítěte z DDT jsou rodiče informováni telefonicky ihned. E-mailem sociální pracovníci obvykle následující pracovní den. Rodiče jsou vyzváni k maximální spolupráci při pátrání po útěkáři a při jeho návratu do DDT.

Rodiče, ostatní rodinní příslušníci a přátelé jsou vítanými hosty kulturních a jiných akcí pořádaných DDT (besídka, výlety, dětské dny, dny otevřených dveří aj.).

Další podrobnosti návštěv, pobytu dětí v rodinách a vycházek jsou řešeny v části Vnitřního řádu: Práva a povinnosti dětí.

Informace o dítěti jsou podávány osobně, na základě písemné žádosti nebo telefonicky, pokud se nejedná o citlivé údaje dítěte. Prostřednictvím SMS DDT informace nepodává.

## 2. Postup při přijímání, přemísťování a propouštění dětí

### a) vymezení náplně činností zaměstnanců

#### **Příjem dítěte do zařízení, administrativní část**

Do DDT jsou přijímány děti výhradně na základě pravomocného rozhodnutí nebo předběžného opatření příslušného soudu.

Pokud je to možné, ředitel a vedoucí vychovatelka navštíví dítě (v DDÚ, ZDVOP, případová konference...) již před nástupem do DDT, seznámí se s ním a představí DDT, jeho koncepci a specifika. Pro dítě je pak samotný nástup do DDT méně traumatizující.

Do DDT jsou děti přijímány prostřednictvím soudů a diagnostických ústavů s přihlédnutím k charakteristice zařízení a specifikám provozu DDT. Do DDT jsou přijímány děti v souladu s § 12 odst. 3 Zákona č. 109/2002 Sb., ve kterém se uvádí, že do dětského domova mohou být umísťovány děti zpravidla od 3 let do nejvýše 18 let. Spodní věková hranice pro umísťování dětí je dána rozhodnutím ředitele DDT.

Nové dítě přijímá ředitel DDT, který provede bezprostředně po umístění dítěte v zařízení s dítětem vstupní pohovor zaměřený na seznámení dítěte se základní charakteristikou zařízení, s důvody jeho umístění, podmínkami pobytu a další perspektivy, projedná s dítětem jeho přání a představy, očekávání, cíle a možnosti péče.

Následuje vstupní rozhovor s vedoucí vychovatelkou, seznámení s vnitřním řádem, právy a povinnostmi dětí, zařazení nového dítěte na skupinu. Vedoucí vychovatel ve spolupráci se vychovatelem přidělí dítěti lůžko, osobní skříňku, psací stůl, osobní potřeby, zajistí jeho další vybavení v rámci plného přímého zaopatření.

Součástí vstupního pohovoru je seznámení se zásadami bezpečnosti a ochrany zdraví. Seznámení dítěte s vnitřním řádem a zásadami bezpečnosti je písemně podpisy potvrzeno na předepsaném tiskopise.

Při přijímání dítěte je sociální pracovníci předána osobní dokumentace dítěte:

- pravomocné rozhodnutí nebo předběžné opatření soudu,
- diagnostická zpráva
- osobní list,
- rodný list,
- občanský průkaz nebo v případě cizinců cestovní pas,
- poslední školní vysvědčení, kopie katalogového listu s vyznačením roku školní docházky, rozhodnutí o přeřazení podle jiného vzdělávacího programu (PPP, SPC), návrh klasifikace za dobu pobytu v DDÚ (DD, DDŠ),
- průkaz zdravotní pojišťovny a očkovací průkaz,
- lékařský posudek o zdravotní způsobilosti k umístění dítěte do zařízení ne starší 3 dnů a písemné vyjádření lékaře
- aktuálním zdravotním stavu dítěte.

Není-li možno ze závažných důvodů při přijetí dítěte na základě předběžného opatření předložit některé z výše uvedených dokladů, s výjimkou rozhodnutí o předběžném opatření a písemného vyjádření lékaře o aktuálním zdravotním stavu dítěte, zajistí sociální pracovník v součinnosti s příslušným orgánem sociálně-právní ochrany dětí jejich předložení bez zbytečného odkladu dodatečně.

Při příchodu dítěte sociální pracovnice rozesílá oznámení o přijetí – zákonným zástupcům, OSPOD, okresnímu soudu, předchozímu zařízení, příslušnému diagnostickému ústavu, úřadu práce (oddělení státní sociální podpory). Dítě je zaevidováno a je mu založena osobní dokumentace. Příslušné dětské lékařce je předána zdravotní dokumentace a je provedena vstupní lékařská prohlídka. Dítě je zařazeno do příslušné školy.

Dítě má možnost přinést si do zařízení své oblíbené předměty a věci denní potřeby (zejména ošacení, fotografie, knihy), které chce mít u sebe.

Dítě má určena 2 adaptační období:

1. Obvykle trvá dva týdny. Dítě je podrobněji seznámeno s organizací dne, vnitřním řádem, v patřičném rozsahu s BOZ, únikovými východy, umístěním hasicích přístrojů na budově, je seznámeno postupně se všemi zaměstnanci zařízení. Dítěti je věnována zvýšená pozornost, dostatečný prostor pro individuální pohovory, jeho dotazy a problémy.
2. Obvykle trvá 2-3 měsíce. V tomto období je na dítě zaměřena zvýšená pozornost kmenového vychovatele, sloužícího vychovatele i vedoucí vychovatelky. Vedoucí vychovatelka v tomto období v rámci podpory dítěte absolvuje individuální setkání s dítětem, která jsou zaměřená na prožitky dítěte, uspokojování potřeb dítěte, navazování prvních vztahů s dětmi i vychovateli. Individuální schůzky probíhají dle individuálních potřeb dítěte.

### **Příjem dítěte do zařízení – pedagogicko-psychologická část**

Při přijímání dítěte vedoucí vychovatel zhodnocuje připravenost a aktuální stav dítěte. Dítěti vytváří bezpečné prostředí, prostor pro ventilaci emocí, zajišťuje uspokojení základních biologických potřeb.

Při příchodu dítěte využíváme nástrojů (viz níže) práce s dětmi vydanými organizací Bateau v některých případech ve spolupráci s DD Tuchlov.



## Obrázek č. 3, Když dítě přichází

# Když dítě přichází – průvodce situací



Evropská unie  
Evropský sociální fond  
Operační program Zaměstnanost

Dítě přicházející do pobytového zařízení vnímá situaci jako ohrožující. Je jedno, jestli přichází z domova, jestli bylo zrovna odebráno z rodiny, stěhuje se z jednoho zařízení do jiného, nebo odchází z jedné pěstounské rodiny do druhé.



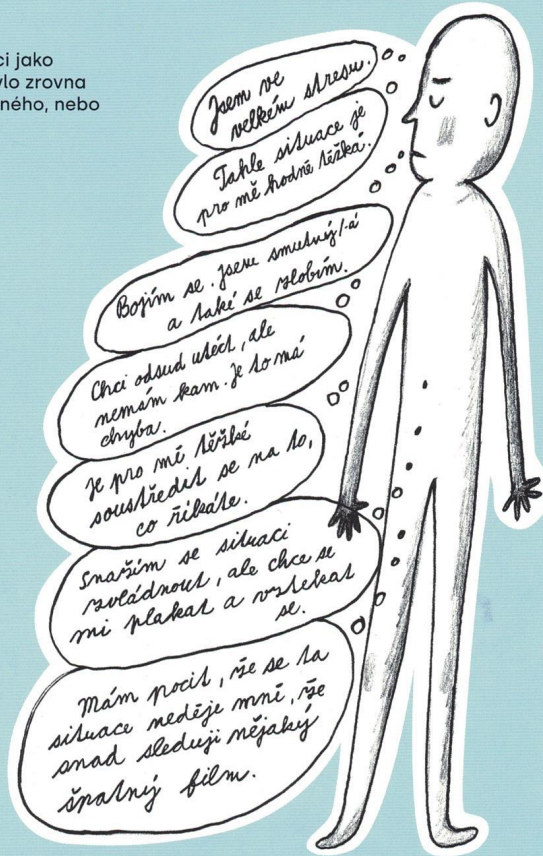
V situaci ohrožení má dítě k dispozici vrozené záchranné programy:



Dítě je klidné a působí statečně. Prožívá pocity derealizace – sleduje situaci jako špatný film nebo zlý sen, ze kterého se musí probudit. Je odpojené od situace, intenzivní pocity nepochopí do vědomí.



Dítě je neklidné a působí rozrušeně. Prožívá pocity ohrožení a je připraveno utíkat nebo bojovat. Je plně přítomné, má hodně intenzivních pocitů – strach, vztek, stesk.



*Je pár věcí, které by mi to celé mohly usnadnit:*

**ODPOČINEK:** Potřebuji si odpočinout, je to náročný den. Mám za sebou těžké loučení. Ta spousta emocí mě moc unavila.

**ČAS:** Vypadá to, že mi chcete všechno důkladně vysvětlit a ukázat. Jsem ale tak rozrušený/á, že si to všechno, co mi říkáte, možná nebudu zítra pamatovat. Co může počkat, řekněte mi až zítra. Práva a povinnosti pro nově přichozí prosím nechte na později.

*Pomůže mi, ledyž (často) uslyším:*

1. Vítám tě.
2. Můžeš si odpočinout.
3. Tady jsi v bezpečí.
4. Napij se.
5. Jídlo ti zajistím.
6. Za chvíli ti ukážu, kde budeš bydlet a seznámím tě s ostatními – s dětmi i dospělými.
7. Chceš se mě na něco zeptat? Co bys rád věděl?
8. Zajímá mě všechno o tobě. Jaká byla cesta? Jak se to stalo? Jak se máš?

*Moc vám  
za to děkuji.*

## Přemísťování dětí

Z DDT jsou děti přemísťovány výhradně na základě pravomocného rozhodnutí nebo předběžného opatření příslušného soudu. Rozhodnutí může být vydáno po odůvodněné písemné žádosti DDT, osob odpovědných za výchovu, dítěte nebo orgánu sociálně-právní ochrany. Důvodem k přemístění může být profesní orientace dítěte, následování rodinných příslušníků dítěte aj. K přemístění dochází vždy v zájmu zdravého vývoje dítěte např. pro

odvrácení negativních projevů chování dítěte změnou výchovného prostředí nebo vytržením z negativních vazeb. Jedná-li se o přemístění mimo územní obvod diagnostického ústavu, děje se tak po dohodě s územně příslušným diagnostickým ústavem a s přihlédnutím k vyjádření orgánu sociálně právní ochrany, který dítě eviduje.

Dítě je způsobem přiměřeným jeho rozumovým schopnostem včas informováno o změně, o následném zařízení, o termínu přemístění a jsou s ním projednány důvody přemístění. Za projednání s dítětem odpovídá ředitel. Pokud to podmínky umožňují dítě navštíví nové zařízení ještě před nástupem, aby se seznámilo s prostředím.

Sociální pracovnice předá následnému zařízení pro výkon ústavní nebo ochranné výchovy příslušnou dokumentaci:

- pravomocné rozhodnutí nebo předběžné opatření soudu o ústavní výchově
- závěrečnou zprávu DDT
- diagnostickou zprávu
- osobní list dítěte
- rodný list
- Cestovní pas – pokud je dítě držitelem pasu a požádalo o uložení pasu u sociální pracovnice
- průkaz pojištěnce zdravotní pojišťovny očkovací průkaz (má-li dítě tento doklad v DDT uložen) kontakt na praktického dětského lékaře k vyžádání zdravotnické dokumentace
- průkaz pojištěnce zdravotní pojišťovny očkovací průkaz (má-li dítě tento doklad v DDT uložen) kontakt na praktického dětského lékaře k vyžádání zdravotnické dokumentace
- doklady o průběhu školní docházky
- lékařský posudek o zdravotní způsobilosti k umístění dítěte do jiného zařízení
- seznam uvedené dokumentace je předán oproti podpisu přebírajícího pracovníka následného zařízení
- kopie výše uvedených dokumentů uloží do spisovny DDT

Sociální pracovnice:

- zajistí ukončení zasílání přídavku na děti, příp. sirotčího důchodu z ČSSZ, jsou-li zasílány dítěti do DDT, a to ke dni ukončení pobytu dítěte v DDT.
- podá písemnou zprávu příslušnému zákonným zástupcům, OSPOD a příslušnému soudu o ukončení pobytu dítěte v DDT

Vychovatel

- zpracuje ve spolupráci s dítětem seznam osobních věcí dítěte včetně vlastních finančních prostředků dítěte.

## **Propouštění dětí**

Ředitel DDT ukončí pobyt dítěte v zařízení:

- jestliže soud zrušil ústavní výchovu nebo jestliže uplynula stanovená doba trvání ústavní výchovy, s výjimkou případu, kdy ke dni uplynutí této doby není skončeno řízení soudu o prodloužení nebo zrušení ústavní výchovy,
- dosáhne-li zletilosti, pokud v zařízení dobrovolně nesetrvá do ukončení přípravy na povolání,
- dosáhne-li věku 19 let, byla-li mu prodloužena ústavní výchova nebo ochranná výchova, pokud v zařízení dobrovolně nesetrvá do ukončení přípravy na povolání,
- jestliže rozhodnutí soudu o osvojení nebo o svěřeni dítěte do pěstounské péče nabylo právní moci,
- po uplynutí doby trvání předběžného opatření nebo po jeho zrušení soudem
- Při ukončení dobrovolného pobytu

Sociální pracovníce ve spolupráci s garantem dítěte projedná včas a vhodným způsobem přiměřeným rozumovým schopnostem dítěte okolnosti spojené s propuštěním. Zejména je projednáno místo, kam dítě odchází, možnost dalšího studia či zaměstnání, finanční zajištění a hmotná pomoc, forma spolupráce dítěte s DDT a jinými institucemi.

Při přípravě ukončení pobytu v DDT využívá sociální pracovníce praktickou příručku pro osoby opouštějící dětský domov: SÁM ZA SEBE. Viz příloha

Sociální pracovníce předá dítěti nebo zákonnému zástupci:

- rodný list, osvědčení o státním občanství – originál (má-li dítě originály těchto dokladů v DDT uloženy)
- Cestovní pas - pokud je dítě držitelem
- průkaz pojištěnce zdravotní pojišťovny
- očkovací průkaz (má-li dítě tento doklad v DDT uložen)
- kontakt na praktického dětského lékaře k vyžádání zdravotnické dokumentace
- doklady o průběhu školní docházky
- pravomocné rozhodnutí nebo předběžné opatření soudu o ústavní výchově
- seznam uvedené dokumentace je předán oproti podpisu
- kopie výše uvedených dokumentů uloží do spisovny DDT

Sociální pracovníce:

- zajistí ukončení zasílání přídavku na děti, příp. sirotčího důchodu z ČSSZ, jsou-li zasílány dítěti do DDT, a to ke dni ukončení pobytu dítěte v DDT
- podá písemnou zprávu příslušnému diagnostickému ústavu, zákonným zástupcům, příslušnému orgánu sociálně právní ochrany dětí a příslušnému soudu o ukončení pobytu dítěte v DDT

## Vychovatel

- zpracuje ve spolupráci s dítětem seznam osobních věcí dítěte včetně vlastních finančních prostředků dítěte

## Podmínky pro přechodné ubytování mimo zařízení

Dle § 23 odst. 1) zákona č. 109/2002 Sb., ve znění pozdějších předpisů

- písemná žádost dítěte s nařízenou ústavní výchovou, s jasným cílem do budoucnosti, zajištěným vzděláváním
- písemná žádost a přesné místo ubytování osob odpovědných za výchovu (rodičů)
- kopie rozhodnutí o přijetí do školy
- písemný souhlas OSPOD
- není možné být během podmíněčného ubytování na adrese trvalého bydliště hlášen na úřadu práce nebo se soustavně nepřipravovat na budoucí povolání
- přechodném ubytování mimo zařízení rozhoduje ředitel řízení
- předpokladem pro získání souhlasu je řádné chování, dobré výsledky ve škole, nepáchání trestné činnosti a nedopouštění se útěků ze zařízení

## **Vazba – výkon trestu**

V případě, že je dítě během zařazení v zařízení umístěno do vazební věznice nebo odsouzeno k výkonu trestu odnětí svobody, zůstává v evidenci zařízení a v případě propuštění se vrací zpět. Všichni propuštění jsou informováni, na koho se mohou v případě vzniklých problémů obrátit o pomoc, odbornou radu apod.

## **b) spolupráce s příslušnými orgány a dalšími subjekty**

DDT úzce spolupracuje zejména s:

- OSPOD jednotlivých obcí
- Okresními soudy
- Okresní státní zastupitelství v Teplicích
- OO Policie ČR Teplice, Bílina
- MP Bílina
- DDÚ Liberec
- DÚM Praha 4- Hodkovičky
- DÚM Lublaňská
- Mateřské, základní, střední školy, které navštěvují naše děti
- DDM Bílina, DDM Teplice
- Sportovní a zájmové kluby v okolí
- Nadační fondy, Neziskové organizace

DDT navazuje spolupráci s příslušnými orgány a dalšími subjekty již v době přípravy na přijetí dítěte do DDT. Dle informací OSPOD je navázána podle individuální situace dítěte spolupráce se zařízením, ve kterém se dítě nachází.

Obdobně je navázána spolupráce s následným zařízením při plánovaném přemístění dítěte.

Ředitel zařízení je povinen v souladu s § 24. písm. j) zákona č. 109/2002 Sb. ve znění pozdějších předpisů, informovat v zájmu návaznosti péče příslušný obecní úřad obce s rozšířenou působností o nadcházejícím propuštění dítěte ze zařízení, a to v termínu nejméně 6 měsíců před propuštěním dítěte.

Sociální pracovníce zařízení je v kontaktu v příslušném obecním úřadem dle individuální potřeby dítěte po celou dobu pobytu dítěte v zařízení a dle předpokládaných potřeb dítěte dává podněty k řešení jeho situace – především ubytování dítěte po propuštění ze zařízení.

### c) zajišťování pomoci po propuštění ze zařízení

Při propuštění dítěte ze zařízení může být dítěti poskytnut finanční příspěvek nebo hmotná pomoc v souladu s platnou legislativou, tedy v hodnotě nejvýše 25.000, - Kč. O výši příspěvku a formě jeho plnění rozhodne ředitel DDT na základě návrhu vedoucí vychovatelky, sociální pracovníce a vychovatele – garanta.

V současné době spíše využíváme při odchodu dítěte zaopatřovací příspěvek jednorázový Úřadu práce, který činí 28 750 Kč, vyplácí se jedné oprávněné osobě pouze jednou.

Pokud odcházející neopatřený mladý dospělý splní specifické podmínky, náleží mu i zaopatřovací příspěvek opakující se, který činí 17 250 Kč měsíčně a může být vyplácen nejdéle do 26 let věku nezaopatřeného mladého dospělého.

Dětem propuštěným z dětského domova je poskytována poradenská pomoc se zajištěním bydlení a práce. Po propuštění ze zařízení je dítěti poskytována pomoc při řešení tíživých životních situací. Pomoc je poskytována, jestliže dítě přistoupí na zásady spolupráce a o tuto pomoc požádá. V tomto případě spolupracuje s dítětem sociální pracovníce zařízení a ředitel zařízení.

## 3. Organizace výchovně vzdělávacích činností v DDT

- Přijetí, pobyt i odchod dítěte ze zařízení je realizováno s respektem k potřebám dítěte a jeho zájmům.
- Dítěti je poskytována individuální podpora pro jeho komplexní rozvoj, uskutečňování vzdělávacích a výchovných cílů a pro přípravu na samostatný život.
- Vztahy pedagogických pracovníků k dětem v zařízení jsou založeny na respektu a porozumění, jsou nositelem požadované změny v chování dítěte. Pedagog věnuje dítěti individuální pozornost, snaží se o budování důvěry v jejich vzájemném vztahu a podporuje dítě v naplňování jeho potenciálu.

- Pedagog podporuje zapojení dítěte do sociálních vztahů v rámci zařízení, podporuje navazování přátelských vztahů mezi dětmi a předchází vzniku jakýchkoli forem izolace od ostatních nebo vzniku šikany.
- Organizace výchovně vzdělávacích činností v zařízení se řídí individuálními potřebami dětí a na základě dodržování psychohygienických zásad dle věkových kategorií dětí. Zařízení pro tyto úkoly využívá všech prostor zařízení a dostupných možností daných rozpočtem zařízení.

a) Hlavní zásady výchovné práce s dětmi v zařízení:

- vytvořit **bezpečné a laskavé prostředí s jasnými pravidly a pevnými hranicemi**, kde se bude každé dítě cítit přijato, kde znemožníme i nejsilnějšímu agresorovi ubližovat slabším a kde ochráníme i největšího outsidera,
- vytvořit s dítětem **dobrý vztah**, který bude pro dítě dosažitelný, srozumitelný, bude mít jasné hranice a bude přiměřeně důvěrný, autentický i profesionální,
- vytvořit **klidné, bezpečné prostředí**
- stanovit **jasný řád, jasná pravidla**,
- velmi důležitou výchovnou zásadou je **důslednost**,
- je potřeba se **soustředit na kladné stránky osobnosti dítěte a ty rozvíjet**.
- důležité je **usměrňování aktivity** dítěte a **přívod přiměřených podnětů, tolerance a klidné atmosféry**.
- Cílem výchovného systému je vytvoření bezpečného prostředí s jasnými hranicemi pro dítě. Výchovný systém zařízení je tvořen těmito elementy:
  - Prostor/ pedagogizace prostředí
  - Atmosféra a vztahy
  - Rodinná skupina
  - Skupinové komunity
  - Práce se skupinou i jednotlivcem
  - Práce s rodinou dítěte
  - Oboustranně prostupná komunikace
  - systém hodnocení (a každodenního sebehodnocení dětí)
  - Kvalitní zájmová činnost
  - Schránka důvěry
  - Intervize.
- Vychovatelé a vychovatelky si musí být vždy vědomi své mužsko-ženské role všude tam, kde je třeba být citlivý a respektovat diskretnost a soukromí druhého pohlaví.

### **Výchova, rozvoj dětí**

- a) Přímé i nepřímé výchovné působení v rámci každodenních činností na rodinných skupinách:
- a. Vychovatel jako vzor
  - b. Nastavené klima skupiny
  - c. Vedení dětí, nastavení hranic, přijetí dětí

#### d. Podpora silných stránek

##### b) Přímá výchovná činnost ve formě Programu rozvoje osobnosti dítěte.

Program rozvoje osobnosti dítěte (viz níže) je tvořen ve spolupráci s dítětem i ostatními pedagogickými pracovníky na DD. V jednotlivých oblastech si stanovuje dítě-vychovatel, samo dítě nebo samostatně vychovatel cíle na dané období. Cíle jsou vždy konkrétní, přiměřené, dosažitelné a rozvíjející. Každý cíl má stanovený postup, který povede k jeho splnění.

Cíl se opouští až po jeho splnění ve všech fázích výchovy (situační, fixační, generalizační, osobnostně integrační).

### Odměny a tresty

#### **Odměny**

Převažují odměny a pozitivní hodnocení nad negativním a tresty

#### Co hodnotíme?

šikovnost, pracovitost, dobrý nápad, činnost, snahu, spolupráci

#### Co je odměna

vše co dítě vnímá pozitivně: pochvala, pohlazení, úsměv, věcná odměna, zrušení trestu, atraktivní činnost...

#### Jak odměňujeme (Robert Čapek, 2014)

- bezprostředně po situaci, kterou chceme odměnit
- "Postupné přibližování" (Skinner, operantní podmiňování) - na začátku odměňujeme i nepatrný úspěch dítěte (i snahu). S postupným zlepšováním dítěte, odměňujeme náročnější výkony.
- zpočátku odměňujeme častěji a odměny jsou menší
- odměňujeme za činnost ne za uposlechnutí pokynu
- využití úmluvy-smlouvy (za konkrétní činnost přijde konkrétní odměna. Jasně vymezit, co dítě má udělat a jaká odměna bude následovat)

#### Tresty

##### Hlavní pravidla dle Čapka, 2014

- Pravidlo úměrnosti (nezastrašujeme)
- Pravidlo časovosti (trest následuje co nejdříve po přestupku)
- Pravidlo vedlejších účinků (trest má být intenzivním prožitkem viníka ne skupiny)
- Pravidlo naprosté jistoty (konkrétní jednání je spojené s konkrétním trestem. Mělo by to tak být vždy. A dítě by to mělo vědět)

- Pravidlo obecné pravdy (musíme si být jisti co se stalo)!! Pocit křivdy a nespravedlnosti zpomalí možný posun dítěte
- Individualizace trestu (jeden trest má jiný účinek na různé děti)
- Přesné vymezení pravidel (dítě musí vědět, co nesmí a jaký trest za to přijde - získává jistotu a klid)

### Kategorie ve výchovné situaci

Pokud vychovatel řeší výchovnou situaci/prohřešek, vždy se v postupu objeví tři kategorie současně: Vymezení mantinelů, sociální pomoc, sociální kontrola.

#### Základní 3 kategorie

##### A) Vymezení mantinelů

- zamezuje šíření negativního vlivu
- způsobuje negativní prožitek
- dítě se bude chtít takovému jednání vyhýbat
- má také informativní význam: vymezuje srozumitelný svět dítěti a stanoví jasná pravidla.

##### B) Sociální pomoc

- “Sociální pomoc vychází z předpokladu, že pokud dítě opustí tak závažnou sociální strategii, která se minimálně 6 měsíců zpevňovala (porušení normy), může to značit vysokou náročnost pro dítě či neuchopitelnost situace” (Pérezová DP 2019, str. 37).
- Můžeme se setkat se situací, kdy dítě změnu chce, ale není v jeho silách si s tím poradit samo.
- Vždy vychovatelé zjišťují příčinu chování, a pomáhají dítěti, aby příště stejně náročnou situaci zvládlo sociálně přijatelným způsobem.

##### C) Sociální kontrola

- Slouží k ověření funkčnosti nastaveného výchovného plánu.
- “dodržují obě strany dohodu?”
- diagnostický prvek, tzn. je výchovný plán nastaven reálně?

Všechny tři kategorie vychovatelé uzpůsobují dané situaci, vždy se „ptají“:

- Stalo se to poprvé, nebo se to opakuje?
- Jak velký prohřešek to je?
- Jak se k tomu dítě staví?
- Je dítě na takové vývojové a mentální úrovni, že dané normě rozumí?

= Podle toho volím “stupeň/přísnost”. Stupeň označuje „přísnost“/ míru direktivity. Například vymezit mantinel můžu dlouhodobým přísným trestem, ale také domluvou.

Při výchově, je kladen důraz na práci s předáváním kompetencí od vychovatele k dítěti vždy přiměřeně věku a možnostem dítěte (rovina doprovázení – řízení).

Předávání kompetencí na dítě jde ruku v ruce se sebehodnocením, ke kterému jsou děti vedeny. Díky sebehodnocení se učí reálnějšího náhledu na své chování a jeho důsledky.

## b) organizace výchovných činností

Cílem výchovné práce je vytvoření stabilního prostředí, které by dítěti umožnilo uspokojování základních materiálních, citových i speciálních potřeb a které by zajišťovalo vhodné rozvíjení vědomostí, dovedností a návyků s přihlédnutím k individuálním zvláštnostem a zájmům každého dítěte. Součástí výchovné práce je i snaha naučit dítě sebeobsluže a sociálním dovednostem a návykům tak, aby se po ukončení ústavní výchovy mohlo úspěšně integrovat do společnosti. Dalším cílem je, aby zařízení opouštěl jedinec schopný samostatného rozhodování a jednání v rámci akceptovaných společenských norem. **Školní vzdělávací program pro DDT** vydává ředitel DDT a zveřejní jej na přístupném místě v zařízení.

Činnost rodinných skupin se řídí dle týdenních programů výchovně vzdělávací činnosti, ve kterých se prolínají standardní, pravidelné činnosti (zájmová, komunitní) s individuálně rozvíjejícími činnostmi, vycházejícími z aktuálního složení rodinné skupiny a z potřeb dětí. Důraz je kladen na pohybové a sportovní aktivity (vzhledem k vysokému procentu dětí se syndromem hyperaktivity), nedílnou součástí jsou i aktivity zaměřené na rozvoj sociability, utváření morálních postojů, norem a hodnotového systému, dále pak činnosti estetické, poznávací, turistické, rukodělné apod. Nedílnou součástí organizovaných výchovných činností je pravidelná komunitní práce, pondělní komunity, činnost zájmových kroužků, každodenní pobyt na venku.

Život v rodinných skupinách vede děti k odpovědnosti za svá vlastní rozhodnutí, samostatnost v hygieně, péči o osobní věci, praní a žehlení, úklid svých pokojů a rodinných skupin, vaření – příprava jednodušších jídel, vytváření kladného vztahu k zařízení a k jeho vybavení. Prostředí, které ovlivňuje výchovný proces, se musí přiblížit co nejvíce domácímu, s vazbami, vztahy, povinnostmi a osobní odpovědností. Dítě je průběžně připravováno na samostatný život. Dítě je vedeno k tomu, aby přejímalo odpovědnost za své denní povinnosti, je podporováno v osvojování si potřebných životních dovedností – např. v zacházení s penězi, v organizaci svého volného času, v navazování a udržování vztahů, v zapojování se do sociální sítě, ve zvládnutí právních záležitostí. Zejména je nutný individuální přístup s respektováním osobnostních specifik; vytvářet základ pro jejich kvalitativně vyšší hodnotovou orientaci, rozvoj volných vlastností, sebekázně, sebeovládání a odpovědnosti, současně podporovat jejich sebevědomí a ctižádost. Umožněme dětem pobývat v prostředí, kde se budou cítit dobře, kde bude respektováno jejich soukromí (při hygieně, podávání léků, získávání potřeb osobní hygieny, vstup do pokoje dítěte, návštěvy, prohlídky dětí, zacházení s papírovou a

elektronickou korespondencí a s účty na sociálních sítích, telefonické hovory, užívání mobilního telefonu, možnost bezpečného uložení svých cenností, možnost „být“ sám). Vychovatelé poskytují dětem podporu při domácí přípravě do školy.

V zařízení mohou zaměstnanci zajišťovat stravování za pomoci dětí obdobně jako v rodině, zejména snídaně, svačiny, celodenní stravování o víkendech, v době svátků apod., s tím, že současně mohou provádět nákup potravin, a to v rozsahu stanoveném vyhláškou č. 107/2005 Sb., o školním stravování, ve znění pozdějších předpisů. Samostatné vaření na rodinných skupinách se odehrává o všech víkendech.

Mezi základní povinnosti výchovných pracovníků patří vysoká pracovní kázeň a odbornost, přesné plnění právních norem, bezpečnostních předpisů a výchovných plánů, stejně jako závěrů pedagogických rad a provozních porad. Nezbytná je vysoká profesionalita ve všech složkách výchovného procesu založená na pedagogickém taktu a citu. Žádoucí je kvalitní osobnost pedagoga a síla osobního příkladu.

Výchovné činnosti jsou organizovány dle potřeb dětí v rodinných skupinách, z nichž každá užívá byt uspořádaný v souladu s vyhláškou č. 438/2006 Sb., v platném znění a vyhl. č. 410/2005 Sb., v platném znění.

Stravování je zajištěno jednak přípravou stravy v centrální kuchyni zařízení a obdobně jako v rodině zajišťují zaměstnanci za pomoci dětí zejména snídaně, svačiny a celodenní stravování o víkendech a v době svátků.

V rodinné skupině je zajištěna denní péče o děti obdobně jako v rodině. Pro každou rodinnou skupinu jsou určeni dva vychovatelé, kteří se střídají dle rozpisu služeb vychovatelů. Noční služba je zajišťována asistenty pedagoga nebo pracovníci v sociálních službách, zpravidla od 21:00 hod do 08:00 hod.

Noční služba dle potřeby zajišťuje pomoc dětem při jejich sebeobsluze, při oblékání a přípravě na odchod z budovy, při péči o nemocné děti, při doprovodu dětí na zastávku apod.

Vychovatel rodinné skupiny zpracuje společně s dítětem program rozvoje osobnosti dítěte (viz níže) na základě komplexní zprávy, pokud dítě přichází dítě z diagnostického ústavu nebo po dvouměsíčním adaptačním období, ve kterém je prováděna diagnostika na základě pozorování a vyhodnocování chování při běžných denních činnostech a individuálních schopností dítěte.

Postup v případě zásadní důležitosti pro život dítěte, zejména souvisejících s přípravou dítěte na budoucí povolání, s lékařskými zákroky a předpokládanou hospitalizací ve zdravotnickém zařízení, ředitel DDT předem vždy projedná se zákonnými zástupci, popřípadě také jinými osobami, kterým bylo dítě svěřeno do výchovy rozhodnutím příslušného orgánu. Jedná-li se o akutní lékařský zákrok nebo hospitalizaci, ředitel DDT o něm bezodkladně písemně informuje zákonné zástupce, popř. jiné osoby, kterým bylo dítě svěřeno.

### **c) Program rozvoje osobnosti dítěte (PROD)**

je vypracovaný v zájmu rozvoje osobnosti dítěte v zařízení, obsahuje reflexi současného stavu, diagnostické poznatky, cíl péče a jednotlivé postupy v různých oblastech života dítěte. Slouží

k co nejrychlejšímu a nejefektivnějšímu naplňování účelu ústavní výchovy, popř. ochranné výchovy.

Obsah PROD vytváří vychovatel společně s dítětem. Jednotlivé cíle mohou být společné (vychovatele s dítětem), pouze dítěte nebo pouze vychovatele. V PROD dítěte se objevují cíle kognitivní (vzdělávací), afektivní (výchovný) i psychomotorické (dovednostní) tak aby docházelo k rovnoměrnému a celkovému rozvoji osobnosti dítěte. Každý cíl splňuje základní pedagogická pravidla stanovování cílů:

- Cíl je konkrétně formulován (vychovatel a dítě ví co to znamená)
- Cíl obsahuje požadovanou změnu osobnosti
- Má kontrolovatelné mechanismy ("jak zjistím, že jsem cíl splnil?")
- Cíle musí být konzistentní (nižší cíle vedou k vyššímu cíli)
- Cíle jsou splnitelné (přiměřené)
- Mají stimulační charakter (podněcují k rozvoji)

Každý cíl obsahuje postupy/kroky, které vedou k jeho splnění. Jednotlivé kroky obsahu co udělá dítě, jakou podporu poskytne vychovatel a další důležité osoby v sociální síti dítěte.

PROD je živý dokumenty, v průběhu školního pololetí se s ním neustále pracuje. V případě potřeby se stanovují nové cíle nebo upravují kroky vedoucí k dosažení cíle.

Vychovatelé zajišťují, že PROD je implementován do programů a činností s dětmi. Každý týden zhodnocují plnění cílů v reedukačních zápisech k dítěti

Na pravidelných pedagogických radách a poradách se s programem každého dítěte seznamují všichni pedagogičtí pracovníci. Zároveň je prostor pro sdílení dobrých praxí i podporu při neúspěchu. PROD dítěte je umístěn v programu EVIX.

Podrobněji popisuje tvorbu a práci s programem rozvoje osobnosti dítěte „Metodika programu rozvoje osobnosti dítěte“.

#### d) organizace vzdělávání dětí

Děti jsou vzdělávány v souladu se zásadami a cíli vzdělávání uvedenými v § 2 zákona č. 561/2004 Sb., o předškolním, základním, středním, vyšším, odborném a jiném vzdělávání (školský zákon).

Zvláštní důraz je kladen na rovnost vzdělávacích příležitostí pro všechny a respektování vzdělávacích potřeb jednotlivců při vzdělávání.

Ve věci přípravy na budoucí povolání ředitel DDT respektuje názor dítěte a zákonných zástupců, je-li to možné. Pokud není možné respektovat názor dítěte ve věci přípravy na budoucí povolání, vyžádá si ředitel DDT stanovisko školy, kterou dítě navštěvuje a vyjádření příslušného školského poradenského pracoviště, a rozhodne se zřetelem k těmto vyjádřením.

Děti umístěné v DDT navštěvují kmenové školy v rámci regionu. Individuálně se dětem vybírají školy (mateřské, základní, střední, vyšší odborné) dle jejich schopností, zájmů a specifických potřeb.

Vychovatelé-garanti jsou povinni nastavit komunikaci s učiteli a dalšími pedagogickými pracovníky dle potřeb daného dítěte. O těchto skutečnostech provedou zápis do programu EVIX.

#### e) organizace zájmových činností

K dlouhodobému rozvoji zájmů je dětem umožněno navštěvovat zájmové útvary:

- DDM Bílina
- DDM Teplice
- Sportovní kluby
- Kroužky v rámci kmenových škol atd.
- ZUŠ
- Ostatní

Úhrada zájmové činnosti dětem a nezaopatřeným osobám je v souladu s § 2 odst. 9, zák. č. 109/2002 Sb. ve znění pozdějších předpisů.

Vychovatel rodinné skupiny spolupracuje s vedoucím zájmového útvaru, který dítě navštěvuje v zájmu rozvíjení osobnosti dítěte, pravidelné docházky dítěte do zájmové činnosti apod. Vychovatel rodinné skupiny může navrhnout dle dosahovaných výsledků a chování dítěte ukončení docházky do zájmového útvaru nebo úhradu dalšího zájmového útvaru dle skutečného zájmu dítěte. O výsledcích dítěte v zájmové činnosti a o vhodnosti zvoleného zájmu, příp. chování v zájmovém kroužku podává vychovatel zprávu na pedagogické radě.

Ředitel DDT rozhoduje o zařazení dítěte do zájmového útvaru a o způsobu a výši úhrady.

#### f) systém prevence sociálně patologických jevů

Strategie prevence sociálně patologických jevů dětí je rozpracována v souladu s Minimálním programem prevence sociálně patologických jevů. Minimální program a strategii prevence rizikového chování schvaluje ředitel DDT. Za realizaci programu a aplikaci požadovaných činností do výchovně vzdělávací činnosti DDT zodpovídá vedoucí vychovatelka.

Vyhodnocování účinnosti systému prevence je prováděno ve stanovených termínech na pedagogických poradách.

**Minimální preventivní program** DDT je zaměřený zejména na výchovu dětí ke zdravému životnímu stylu, na jejich osobnostní a sociální rozvoj a rozvoj jejich sociálně komunikačních dovedností v souladu s platnou legislativou a metodickými pokyny MŠMT.

- Všem osobám je v prostorách DDT zakázáno užívat jakékoli návykové, psychotropní látky včetně kouření cigaret, užívání nikotinových sáčků, elektronických cigaret, žvýkacího tabáku, kratomu, HHC, bylinné výrobky určené ke kouření a manipulovat s nimi.
- Všem dětem a nezaopatřeným osobám umístěným v DD je zakázáno být v prostorách zařízení pod vlivem jakékoli návykové, psychotropní látky, kratomu, HHC.
- Požívání omamných a psychotropních látek osobami mladšími 18 let je v České republice považováno za nebezpečné chování. Každý, kdo se ho dopouští, má nárok na pomoc orgánů sociálně právní ochrany dětí. V případě, že se takové chování projeví u dítěte umístěném v DD, bude o této skutečnosti informován zákonný zástupce žáka a příslušné OSPOD.
- Jestliže bude zjištěna distribuce omamných látek dětmi v DDT, je povinností každého takový čin překazit a učinit tak v každém případě včasným oznámením věci policejnímu orgánu.
- V případě výskytu látky, u níž je podezření, že se jedná o omamnou a psychotropní látku v prostorách DDT, nebo v případě přechovávání takové látky dítětem bude bezodkladně učiněno oznámení věci policejnímu orgánu.
- Zvláštní pozornost je věnována prevenci vzniku závislosti na digitálních médiích a prevenci výskytu trestné činnosti páchané na dětech prostřednictvím digitálních médií.
- Dítě, u kterého je důvodné podezření, že je pod vlivem alkoholu nebo jiné návykové látky může být vyzváno k orientačnímu vyšetření na přítomnost návykové látky. Vyzvat je oprávněn pracovník DDT, který je k tomu písemně pověřen ředitelem. Dle §20 a §21 Zákona č. 65/2017 v platném znění.

**V celém areálu DDT platí přísný zákaz kouření a zákaz používání elektronických cigaret.**

Prevence je realizována ve spolupráci s Policií ČR, Městské policie Bílina, Městské policie Teplice a jiných organizací.

#### 4. Organizace péče o děti v DDT

##### a) zařazení dětí do rodinných skupin

Základní organizační jednotkou dětského domova je rodinná skupina. V DDT jsou zřízeny 4 rodinné skupiny a jeden cvičný byt. Rodinnou skupinu tvoří nejméně 6 a nejvíce 8 dětí. Do rodinné skupiny se zařazují děti různého věku a pohlaví. Sourozenci se zařazují do jedné rodinné skupiny, výjimečně je možné zařadit sourozence do různých rodinných skupin. Tyto důvody jsou zejména výchovné, vzdělávací nebo zdravotní. Pokud společné umístění sourozenců není ze závažných důvodů realizováno, vedoucí vychovatel aktivně podporuje udržování pravidelného osobního kontaktu mezi sourozenci.

Zařazení dítěte do příslušné rodinné skupiny provádí vedoucí vychovatel se zřetelem na jeho výchovné potřeby. Při zařazování dětí se přihlíží k individuálním zájmům, potřebám a

zvláštnostem dítěte. Do cvičného bytu se zařazují děti ve věku zpravidla nad 17 let, kteří ukončili povinnou školní docházku a připravují se na budoucí povolání. Zařazení dítěte do rodinné skupiny nemusí být konečné, v procesu výchovy může kmenový vychovatel v zájmu dítěte navrhnout vedoucímu vychovateli změnu rodinné skupiny.

Začlenění dítěte do rodinné skupiny provádí vychovatel. Představí a seznámí dítě s ostatními, informuje ho o pravidlech a organizaci života ve skupině. Dále mu přidělí lůžko v příslušné ložnici, uzamykatelný úložný prostor, místo ve skříni a další věci osobní potřeby, zavede kartu kapesného. V rodinné skupině je zajišťována denní péče o děti způsobem obdobným jako v rodině.

Způsob fungování rodinné skupiny zajišťuje dítěti ochranu jeho osobního prostoru a soukromí, a to především v těchto oblastech: uchovávání osobních věcí dítěte, jejich kontrola a úklid, vstup do pokoje dítěte, návštěvy, prohlídky dětí, zacházení s papírovou a elektronickou korespondencí a s účty na sociálních sítích, telefonické hovory, užívání mobilního telefonu, vykonávání osobní hygieny, podávání léků, získávání potřeb osobní hygieny, možnost „být sám“.

Noční služba v zařízení je zajišťována zpravidla pracovníky v sociálních službách a dbá o bezpečnost dětí v nočních hodinách od 21:00 do 8:00, ve dnech pracovního klidu od 21:00 do 9:00 hodin. Noční služba může podle potřeby též zajišťovat pomoc dětem při hygienické obsluze a jejich sebeobsluze, při oblékání a přípravě na odchod z budovy, péči o nemocné děti, apod.

Za úroveň výchovně vzdělávací činnosti rodinné skupiny zodpovídají vychovatelé rodinných skupin, kteří jsou povinni vést řádnou pedagogickou dokumentaci, účinně a soustavně spolupracovat s ostatními zaměstnanci DDT v zájmu úspěšné výchovy dětí.

## b) kritéria a podmínky umísťování dětí do bytové jednotky

Do cvičného bytu jsou zařazováni děti nad 17 let věku. O zařazení rozhoduje ředitel DDT na základě podkladů od kmenových vychovatelů a vedoucí vychovatelky.

Byt je zcela oddělen od ostatních rodinných skupin dětí. Má samostatný vchod, od kterého mají děti klíče. Posláním cvičného bytu je zajistit podporu v rozvoji samostatného života stávajících dětí, dětského domova a poskytnout jim příležitost k začlenění do společnosti. Prostřednictvím této služby by měly dosáhnout takové úrovně soběstačnosti, aby byly po odchodu z dětského domova schopny vlastního samostatného bydlení.

## Cílový okruh dětí:

- Cvičný byt je určen výhradně pro již zletilé děti (možno děti nad 17 let), které zůstávají v dětském domově z důvodu dokončení profesní přípravy (střední školy, vyšší odborné školy, vysoké školy);
- Mají základní fyzické, psychické a praktické předpoklady k zvládnutí samostatného života;
- Aktivně přistupují k „životu nanečisto“;
- Kapacita cvičného bytu: max. cca 4 děti (Počet se může měnit v závislosti na odcházení dětí a na zletilosti dětí umístěných v DD).

„Život nanečisto“ je pod občasným, dohledem pedagogů. Nejedná se tedy o přímý celodenní dohled. Při pravidelných komunitních setkáních jsou výsledky hodnoceny a stanoveny další postupy. Dítě si pod vedením pedagoga osvojuje nové znalosti a dovednosti, přičemž se učí rozpoznávat svoje individuální vlohy. Spolupráce s dítětem směřuje k podpoře jeho autoregulace a rozvíjení zdravého sebevědomí. Svým charakterem je cvičný byt nejbližší nárokům reálného života mladých dospělých.

S dítětem tvoří sociální pracovnice individuální plán.

## Zásady:

- **Samostatnost** - to, co může dítě zvládnout z vlastní iniciativy a svým vlastním přičiněním (svépomocně), to se mu nemůže brát z rukou a přenášet na sociálního či pedagogického pracovníka. To znamená méně opečovávání;
- **odpovědnost**
- **partnerství** - zletilé dítě je bráno jako partner, kterému jsou pracovníci DD oporou;
- **individuální přístup;**
- **zaměření na celkovou osobnost uživatele** - poskytováním této služby se snažit uspokojit potřeby ve všech oblastech života dítěte
  - tělesná - bydlení, ochrana a stabilita materiálního prostředí;
  - psychická - respekt, sebeúcta, touha někam patřit, pocit příslušnosti k nějaké skupině;
  - duchovní - potřeba formovat sám sebe, rozvíjet a využívat co nejplněji své schopnosti.

## Cíle:

Veškeré činnosti ve cvičném bytě jsou zacíleny na žádoucí změny v prožívání a chování zletilých dětí umístěných v DDT. Cílem práce je podpora v rozvoji samostatného života a příprava na opuštění dětského domova a žítí ne „nanečisto“, ale „načisto“.

Cvičný byt představuje pomoc k získání klíčových schopností a dovedností potřebných ke zvládnutí a následnému udržení samostatného života, případně pomoc k rozvoji těchto schopností a dovedností. Jedná se především o:

- rozvoj účinné komunikace;
- orientaci v aktuálních podmínkách života ve společnosti;

- uspořádání času a plánování;
- péči o svou osobu a děti;
- nakládání s penězi nebo jinými cennostmi;
- podpora soběstačnosti;
- péče o domácnost;
- reflexe vlastního života.

### c) ubytování dětí

Každá rodinná skupina má k dispozici v DDT byt s řádnými prostorovými podmínkami (§ 10 vyhlášky č. 410/2005 Sb.), jimiž jsou kuchyň vybavená běžným zařízením obdobně jako v rodině, obývací pokoj, 3 ložnice dětí, vychovatelna se sociálním zařízením, koupelna dětí, sociální zařízení pro děti, úložné prostory ve skříních na chodbě, úklidová místnost.

Vnitřní vybavení každého bytu odpovídá platné legislativě a dále je doplňováno dle potřeb dětí v rodinné skupině. Součástí bytu pro rodinnou skupinu je vychovatelna, která je určena výhradně pro pobyt vychovatelů v době jejich nepřímé výchovně vzdělávací činnosti ke zpracování požadované dokumentace. V pracovně vychovatelů je uložena dokumentace, pokladna (trezor) s finanční hotovostí, léky, případně další předměty, které musí být řádně zajištěny. V rámci preventivního opatření (nekontrolovatelné požití léků dětmi, ztráta cenností, finanční hotovosti, ...) mají zaměstnanci povinnost tuto místnost zamykat. Pracovna vychovatelů je posuzována jako úřední místnost pro zaměstnance a děti sem vstupují pouze v nutných případech v doprovodu vychovatele.

Při osobním pohovoru pedagoga s dítětem je vhodné pobývat na pokoji dítěte.

### d) materiální zabezpečení

Materiální zabezpečení dětí v DDT je zajištěno v souladu s vyhláškou č. 438/2006 Sb., v platném znění.

Dětem v zařízení je poskytováno plné přímé zaopatření, a to:

- stravování, ubytování a ošacení,
- učební potřeby a pomůcky,
- úhrada nezbytně nutných nákladů na vzdělávání,
- úhrada nákladů na zdravotní péči, léčiva a zdravotnické prostředky, které nejsou hrazeny ze zdravotního pojištění, pokud nebyla péče vyžádána zákonnými zástupci dítěte,
- kapesné, osobní dary.

Dětem v zařízení mohou být na základě rozhodnutí ředitele DDT dále hrazeny:

- potřeby pro využití volného času a rekreaci,
- náklady na kulturní, uměleckou, sportovní a oddechovou činnost,
- náklady na soutěžní akce, rekreace,
- náklady na dopravu k osobám odpovědným za výchovu.

Pro provoz rodinné skupiny jsou zajišťovány materiální podmínky, které dětem umožňují osvojení si běžných dovedností spojených s chodem domácnosti, běžné domácí elektrické přístroje, audiovizuální a výpočetní technika.

Pro provoz rodinné skupiny zřizovatel zařízení zajišťuje řádné prostorové podmínky, jimiž jsou obývací pokoj, ložnice dětí, pokoj vychovatelů, kuchyňka, sociální zařízení, vnitřní vybavení, kterým je zejména nábytek pro uložení prádla, šatstva a obuvi dětí, knih, hraček, sedací soupravy, psací stoly a židle, jídelní stůl, běžné vybavení kuchyně, materiální podmínky, jimiž jsou zejména prádlo, ošacení a obuv, běžné domácí elektrické přístroje, potřeby pro vzdělávání, audiovizuální a výpočetní technika, vybavení pro sport a turistiku, pro rekreační činnost, pro cestování, podmínky pro osvětlení, vytápění, mikroklimatické podmínky, zásobování vodou a úklid.

Dětem je umožněno nosit vlastní oblečení, pokud se samy nerozhodnou jinak.

Dítě používá v rámci osobní hygieny, hygienické potřeby opatřené zařízením. Každý den mají děti možnost si v pračkách na rodinných skupinách vyprat osobní prádlo

Dítě chodí v zařízení i mimo něj čistě upraveno. Nesmí samo nebo s pomocí jiného dítěte zasahovat do svého vnějšího vzhledu (tetování, propichování částí těla).

Děti si nepůjčují a neprodávají osobní věci nebo věci DDT.

Ložní prádlo se vyměňuje 1x za dva týdny, při změně obsazení lůžka, při výskytu nakažlivé choroby nebo dle potřeby.

Kapesné dětem poskytuje zařízení prostřednictvím kmenových vychovatelů.

Po ukončení pobytu dítě odevzdá všechny věci zapůjčené dítěti DDT, dle seznamu. Jeho osobní cenné věci včetně kapesného předá kmenový vychovatel, dle seznamu sociálnímu pracovníkovi, který je předá zákonným zástupcům dítěte a to vždy proti podpisu.

## e) finanční prostředky dětí

### **Sirotčí důchody dětí**

V případě, že dítě umístěné v dětském domově pobírá sirotčí důchod, požádá ředitel, prostřednictvím sociální pracovnice DDT obecní úřad o stanovení zvláštního příjmece důchodu. Sirotčí důchod dítěte je zasílán Českou správou sociálního zabezpečení Praha. Ze sirotčího důchodu dítě uhradí příspěvek na úhradu péče, je-li mu v souladu s § 27 a §29 zákona 109/2002 Sb. ve znění pozdějších předpisů a §1 NV 460/2013 Sb. stanoven. Děti jsou, dle §30 odst. 5 zákona 109/2002 Sb. ve znění pozdějších předpisů, pravidelně seznamovány s výší zaplacených příspěvků a zůstatkem jejich příjmu. Sirotčí důchod dítěte je dítěti převeden

několikrát ročně na jejich vkladní knížku. Za evidenci v programu EVIX zodpovídá sociální pracovnice DDT.

### **Výplata pojistného, bolestného**

V případě, že dítě obdrží od pojišťovny finanční odškodnění za úraz a tato částka je mu poukázána na provozní účet DDT, jsou tyto finanční prostředky dítěti vyplaceny. V případě, že dítě požádá o úschovu finančních prostředků, je oprávněna ředitel DDT převzít od dítěte do dočasné úschovy finanční hotovost převyšující výši kapesného v souladu s § 23, odst. 1, písm. g) zák. č. 109/2002 Sb., v platném znění.

### **f) systém stravování**

Stravování je zajištěno v rámci plného přímého zaopatření dětí v péči dětského domova, obdobně jako v rodině v souladu s § 2 odst. 2. vyhl. č. 438/2006 Sb. v platném znění. Děti se stravují 5x denně (snídaně, přesnídávka, oběd, svačina, večeře, popř. druhá večeře). Stravování se řídí vyhláškou č.107/2005 Sb., o školním stravování v platném znění, Školským zákonem a Vyhláškou č. 137/2004 Sb., o hygienických požadavcích na stravovací služby a o zásadách osobní a provozní hygieny při činnostech epidemiologicky závažných, ve znění pozdějších předpisů.

Ve dnech školní docházky děti odebírají obědy ve školních jídelnách škol, ve kterých jsou vzdělávány (mateřské, základní, střední, vyšší odborné).

- Jídelníček je sestavován na základě zásad zdravé výživy a dodržování spotřebního koše u vybraných potravin. Jídelní lístek sestavuje vedoucí stravování ve spolupráci s kuchařkou.
- Jídelní lístek je vyvěšen v jídelně a na všech rodinných skupinách, vždy na celý týden.
- V jídelním lístku jsou uvedeny kódy alergenů, jejichž seznam je vyvěšen v jídelně.
- Za řádný provoz školní jídelny zodpovídá vedoucí ekonomicko-provozního úseku.
- Strava pro nemocné děti je určována lékařem a je zajišťována denním vychovatelem nebo pověřeným pracovníkem.

### **g) postup v případě dočasného omezení nebo přerušení poskytování péče v zařízení**

Dle § 37 zák. č. 109/2002 Sb., ve znění pozdějších předpisů, je DDT zařízení s nepřetržitým celoročním pobytem. Provoz může být dočasně omezen nebo přerušen jen ze závažných důvodů na základě souhlasu ministerstva a za předpokladu, že péče o děti je řádně zajištěna. Péči o děti je povinen zajistit zřizovatel zařízení.

V případě omezení nebo přerušení poskytování péče v DDT je nutné postupovat dle platné legislativy. Kromě v zákoně zmiňovaných institucí je nutno informovat zákonné zástupce dětí a spolupracovat i s dalšími orgány, které musí být o této skutečnosti informovány: Zřizovatel, diagnostický ústav, pracovníci OSPOD, OSZ a další.

## h) postup v případě útěku dítěte ze zařízení

Jakékoliv nedovolené opuštění zařízení je povinen pedagogický pracovník, jež se o něm dozví jako první, bezodkladně telefonicky oznámit Policii ČR - Obvodnímu oddělení Bílina– **telefon 417 823 333 nebo na linku 158** a vedoucí směny, který telefonicky vyrozumí ředitele DDT nebo vedoucí vychovatelku. Vychovatel dále informuje o útěku dítěte ze zařízení telefonicky (popř. prostřednictvím textové zprávy SMS) osobu odpovědnou za výchovu.

Vychovatel neprodleně vyplní „Oznámení o útěku dítěte“ v programu Evix, písemně zpracuje, za jakých okolností k útěku došlo a kterou osobu odpovědnou za výchovu informoval. Oznámení o útěku si zpravidla vyzvedávají pracovníci OOP PČR Bílina osobně v DDT. Oznámení o útěku dítěte ze zařízení předá sociální pracovníci, která jej založí do osobní dokumentace dítěte.

Vychovatel sloužící u příslušné rodinné skupiny dítěte zabezpečí uložení osobních věcí dítěte, oděvů a lůžkovin na určené místo.

Sociální pracovnice neprodleně písemně informuje o útěku dítěte ze zařízení OSPOD.

Vedoucí vychovatelka analyzuje každý útěk dítěte ze zařízení i z hlediska činnosti příslušných pedagogických pracovníků. Ředitel DDT na základě rozboru útěku provedeného vedoucí vychovatelkou přijímá příslušná organizační, popř. personální opatření směřující k minimalizaci dalších útěků dětí ze zařízení.

Útěkům je třeba předcházet stálou přítomností pedagogických pracovníků s dětmi – náležitým dohledem.

Platí základní pravidlo – nikdy **nedovolit dětem „zadržovat“ útěkáře.**

Při návratu dítěte do DDT je povinen pedagogický pracovník, který dítě přebírá, provést pohovor s dítětem, zajistit potřebná hygienická opatření.

Dítěti je po návratu z útěku (nejpozději následující den) věnována mimořádná pozornost vedoucí vychovatelky, která s dítětem provede pohovor k posouzení jeho psychického stavu, k získání informací o důvodech a průběhu útěku (zjistí všechny, i zdánlivě nepodstatné podrobnosti a okolnosti útěku). O pohovoru s dítětem po útěku provede záznam do programu Evix a řediteli DDT navrhne příslušná opatření.

Sociální pracovnice je povinná odhlásit útěk na Policii ČR a provést záznam o odhlášení v programu EVIX. O ukončení útěku informuje příslušný OSPOD) a osobu odpovědnou za výchovu.

## 5. Práva a povinnosti dětí

### a) Práva dětí s nařízenou ústavní výchovou

Všichni – tzn. děti i zaměstnanci – mají povinnost chovat se tak, aby svým jednáním nezpůsobili druhým jakékoli strádání. Děti jsou soustavně vedeny k tomu, že nikdo nemá

právo požadovat po druhých služby či plnění úkolů, kterými je pověřen on sám, že nikdo nemá právo chovat se k ostatním povýšeně, zesměšňovat někoho či ponižovat. Nikdo nemá právo požadovat po druhých předměty, které mu nenáleží, požadovat peníze či jiné věci jako úplatu. Jestliže dítě či zaměstnanec zjistí, že k takovému počínání v dětském domově dochází, má povinnost toto ohlásit řediteli zařízení a tím dát podnět k řádnému prošetření a zajištění nápravy.

#### Dítě s nařízenou ústavní výchovou má právo

- a) na zajištění plného přímého zaopatření,
- b) na rozvíjení tělesných, duševních a citových schopností a sociálních dovedností,
- c) na respektování lidské důstojnosti,
- d) na společné umístění se svými sourozenci, nebrání-li tomu závažné okolnosti ve vývoji a vztazích sourozenců,
- e) na vytváření podmínek pro dosažení vzdělání a pro přípravu na povolání v souladu s jeho schopnostmi, nadáním a potřebami,
- f) na svobodu náboženství, při respektování práv a povinností osob odpovědných za výchovu usměrňovat dítě v míře odpovídající jeho rozumovým schopnostem,
- g) být seznámeno se svými právy a povinnostmi, radit se se svým obhájcem nebo opatrovníkem, ustanoveným pro řízení podle zvláštního zákona, bez přítomnosti třetích osob, a za tímto účelem přijímat a odesílat korespondenci bez kontroly jejího obsahu,
- h) účastnit se činností a aktivit zařízení organizovaných v rámci výchovného programu s výjimkou zákazu či omezení v rámci opatření ve výchově, stanovených tímto VŘ,
- i) obracet se se žádostmi, stížnostmi a návrhy na ředitele a pedagogické pracovníky zařízení a požadovat, aby podání adresovaná příslušným státním orgánům, orgánům územní samosprávy a právníkům a fyzickým osobám, jsou-li pověřeny výkonem sociálně-právní ochrany dětí, byla ze zařízení odeslána v následující pracovní den po jejich odevzdání pracovníkům zařízení, a to bez kontroly jejich obsahu; tyto žádosti, stížnosti, návrhy a podání je zařízení povinno evidovat,
- j) vyjádřit svůj názor na zamýšlená a prováděná opatření, která se ho dotýkají; názorům dítěte musí být věnována patřičná pozornost odpovídající jeho věku a rozumové vyspělosti,
- k) požádat o osobní rozhovor a uskutečnit osobní rozhovor s pověřeným zaměstnancem orgánu sociálně-právní ochrany dětí, zaměstnancem České školní inspekce, ministerstva nebo orgánu kraje, a to bez přítomnosti dalších osob,
- l) být hodnoceno a odměňováno a ke svému hodnocení se vyjadřovat,
- m) na informace o stavu svých úspor či pohledávek,
- n) na udržování kontaktu s osobami odpovědnými za výchovu a dalšími blízkými osobami za podmínek stanovených VŘ, a to formou korespondence, telefonických hovorů a osobních návštěv,
- o) přijímat v zařízení s vědomím pedagogického pracovníka i návštěvy osob, které nejsou uvedeny v písmenu n); pedagogický pracovník návštěvu nepřipustí, pokud byly dítěti zakázány nebo omezeny návštěvy podle § 21 odst. 1 písm. e) zákona 109/2002 Sb. v pozdějším znění nebo pokud návštěva ohrožuje zdraví nebo bezpečnost,

- p) opustit samostatně se souhlasem pedagogického pracovníka zařízení za účelem vycházky, pokud se jedná o dítě starší 7 let věku, pokud nedošlo k zákazu nebo omezení v rámci opatření ve výchově stanovených zákonem,
- q) na podporu a pomoc po ukončení pobytu v zařízení v souladu s cílem reintegrace dítěte do rodiny a společnosti.
- Pokoj dítěte je jeho soukromým prostorem. Děti mají možnost uschovat si své cennosti do své uzamykatelné skříňky.
  - Konkrétní způsob realizace práv dětí vyplývá z příslušných ustanovení VŘ, týkajících se především systému hodnocení dětí, opatření ve výchově, pravidel pobytu dětí mimo zařízení a samostatného opuštění zařízení, pravidel dětské správy...
  - Děti se podílejí na rozhodování o důležitých aspektech svého života.
  - Děti mají právo v přítomnosti sociálního pracovníka nahlížet do své osobní dokumentace.

## b) Povinnosti dětí s nařízenou ústavní výchovou

### Dítě s nařízenou ústavní výchovou má povinnost:

- dodržovat stanovený pořádek a kázeň, plnit pokyny a příkazy zaměstnanců zařízení, šetrně zacházet se svěřenými věcmi, nepoškozovat cizí majetek, dodržovat zásady slušného jednání s osobami, s nimiž přichází do styku, v prostorách zařízení a v osobních věcech udržovat pořádek a čistotu, a i jinak zachovávat ustanovení vnitřního řádu zařízení,
- dodržovat předpisy a pokyny k ochraně bezpečnosti a zdraví, s nimiž bylo řádně seznámeno,
- poskytnout na vyzvu ředitele doklady o svých příjmech,
- předat do úschovy na vyzvu ředitele předměty ohrožující výchovu, zdraví a bezpečnost; doba úschovy těchto předmětů nesmí přesáhnout dobu pobytu dítěte v zařízení a při jeho ukončení musí být tyto předměty dítěti nebo osobě odpovědné za výchovu vydány,
- dítě, u kterého je důvodné podezření, že je pod vlivem alkoholu nebo jiné návykové látky může být vyzváno k orientačnímu vyšetření na přítomnost návykové látky. Vyzvat je oprávněn pracovník DDT, který je k tomu písemně pověřen ředitelem. Dle §20 a §21 Zákona č. 65/2017 v platném znění,
- chovat se tak, aby nezpůsobovalo fyzické utrpení zvířatům,
- chovat se tak, aby nesnižovalo společenskou prestiž zařízení,
- chovat se šetrně k životnímu prostředí, nepoškozovat životní prostředí v areálu DDT ani nikde jinde,
- dodržovat pravidla stanovená k používání osobního mobilu, která spočívají zejména v zákazu pořizování fotozáznamů a audiozáznamů dětí a zaměstnanců DDT a v zákazu používání mobilu při činnostech vyžadujících klid a soustředění, zejména při přípravě na vyučování a řízené zájmové činnosti,
- dodržovat pravidla stanovená k používání PC a internetu, která spočívají především v zákazu návštěv internetových stránek nevhodných pro děti a mládež, v zákazu nedovolené manipulace s PC, dodržovat věkovou hranici pro používání sociálních sítí,

- všichni mají povinnost respektovat soukromí jiných osob, respektovat potřebu dětí nebyt rušen ve svém pokoji, v koupelně apod. Za porušení klidného vzájemného soužití jsou rovněž považovány pomluvy, šíření domněnek o dětech i dospělých.
- za závažné porušení povinností stanovených Vnitřním řádem dětského domova se vždy považuje zvláště hrubé a úmyslné fyzické útoky vůči pracovníkům zařízení.

### c) systém hodnocení a opatření ve výchově

Hodnocení dětí je zaměřeno na:

- zpětná vazba na konkrétní chování dětí (pozitivní i negativní)
- ocenění pokroků
- dodržování vnitřního řádu a stanovené organizace dne,
- dodržování základních norem kulturního a společenského chování,
- dodržování předpisů a pokynů k ochraně bezpečnosti a zdraví

Hodnotící systém je založen na kladném, pozitivním a individuálním přístupu k dítěti. Dítě musí být motivováno a neustále povzbuzováno k lepším výsledkům.

Denní reflexi provádí vychovatel při večerní komunitě v rodinné skupině. Denní hodnocení chování v rámci rodinné skupiny musí obsahovat primárně pochvalu, povzbuzení a důvěru ve zlepšení. Reflexe na chování dítěte má podobu slovního hodnocení, které obsahuje konkrétní popis chování, tj. popis pozitivních i negativních projevů chování dítěte spolu s jeho možnými příčinami. Hodnocení musí být přiměřené situaci, možnostem a individuálním schopnostem dítěte. Důraz je kladen na pochopení a zpětnou vazbu pro dítě s ohledem na věk a individuální rozvoj osobnosti. Nezbytnou součástí hodnocení je sebehodnocení dětí, které probíhá rovněž každý večer a dítě se tím učí náhledu na své vlastní chování.

Týdenní hodnocení každého dítěte konkrétně popíše příslušný vychovatel – garant v elektronické podobě ve Výchovně pedagogické dokumentaci – reedukační zápisy v programu EVIX. Zaznamená konkrétní pozitivní nebo negativní opatření (pochvala, domluva, napomenutí, návrh na opatření ve výchově). Dále popíše plnění nastavených cílů v Programu rozvoje osobnosti dítěte (PROD). V případě potřeby se individuálně dítě hodnotí v rámci týdenní komunity.

V době nepřítomnosti dítěte v zařízení (pobyt mimo zařízení, hospitalizace v nemocnici, útěk, vazba, výkon trestu odnětí svobody) se hodnocení neprovádí.

### **Sledovaná pozitiva v chování**

- elementární zdvořilostní projevy (pozdrav, požádání, poděkování, omluva, klidná a slušná forma vyjádření námitky, nesouhlasu)
- míra aktivity zapojení se do jednotlivých činností
- míra spolupráce s pedagogickým pracovníkem
- ochota pomoci
- spolupráce, kamarádské projevy k ostatním dětem

- spolupráce a pomoc občanům v okolí
- samostatné a zodpovědné řešení problému
- vztah ke školním povinnostem
- zapojení se do společného života rodinné skupiny
- vztah ke společnému i osobnímu majetku
- úroveň osobní hygieny, celková péče o svůj zevnějšek
- zájmové aktivity, úspěšná reprezentace DDT

### **Sledovaná negativa v chování**

- poškozování, ničení majetku
- agresivita, vulgárnost, šikana
- fyzické násilí, slovní vyhrožování fyzickým násilím nebo zabitím
- používání alkoholu či jiných omamných látek, kouření, používání nikotinových sáčků, žvýkacího tabáku
- počet dnů strávených na útěku.

### **Opatření ve výchově**

#### Za prokázané porušení povinností vymezených zákonem může být dítěti:

- a) odňata výhoda udělená podle odstavce 3, § 21, zákona č. 109/2002 Sb.
- b) zakázáno trávení volného času mimo zařízení na dobu až 14 dní, u dětí pozitivních na návykové látky či u dětí s opakovanými úteků až na dobu tří týdnů. Délka zákazu se řídí vždy individuálně a může u jednotlivých dětí lišit, dle kapitoly Vnitřního řádu 3a Odměny a tresty,
- c) odňata možnost účastnit se jedné atraktivní činnosti či akce, nebo omezení TV a PC (mimo komunikaci s rodinou) až na 14 dní.
- d) zakázány návštěvy, s výjimkou návštěv osob odpovědných za výchovu, osob blízkých a oprávněných zaměstnanců orgánů sociálně-právní ochrany dětí, a to na dobu nejdéle 30 dnů v období následujících 3 měsíců.

Opatření ve výchově dle § 21 odstavce 2 zákona č. 109/2002 Sb., lze ukládat podmíněně se zkušební dobou až na 3 měsíce.

#### Za příkladné úsilí a výsledky při plnění povinností nebo za příkladný čin může být dítěti:

- a) prominuto předchozí opatření dle § 21 odstavce 1 zákona č. 109/2002 Sb.
- b) udělena věcná nebo finanční odměna,
- c) zvýšeno kapesné v rozsahu stanoveném vnitřním řádem,
- d) povolena mimořádná návštěva kulturního zařízení, mimořádná vycházka, mimořádná návštěva nebo přiznána jiná osobní výhoda.

- Opatření ve výchově schvaluje ředitel DDT.
- Opatření ve výchově jsou zaznamenávána vychovatelem do Výchovně – pedagogické dokumentace v programu Evix a předávána sociální pracovníci k založení do osobní dokumentace dítěte.
- Je nepřípustné děti trestat opatřeními, která nemají oporu v zákoně.

#### Využívání opatření ve výchově při výchovné činnosti

Výchovná opatření se využívají v souladu s pravidly pedagogické práce viz kapitola 3: „Hlavní zásady výchovné práce s dětmi v zařízení“.

Při stanovení typu výchovného opatření i jeho délky musí být splněna pravidla pro ukládání trestů:

- Pravidlo minimální kvantity (tzv. “mírný přebytek zájmu”)
- Pravidlo úměrnosti (nezastrašujeme)
- Pravidlo časovosti (trest následuje co nejdříve po přestupku)
- Pravidlo vedlejších účinků (trest má být intenzivním prožitkem viníka ne skupiny)
- Pravidlo naprosté jistoty (konkrétní jednání je spojené s konkrétním trestem. Mělo by to tak být vždy. A dítě by to mělo vědět)

Negativní opatření ve výchově musí být přiměřené k věku dítěte a závažnosti sociální normy, kterou dítě porušilo; okolnostem ve kterých k porušení došlo a k případnému opakování prohřešku. Negativní opatření ve výchově je stanoveno tak aby došlo k eliminaci nevhodného chování, ale zároveň nedošlo k rezignaci ze strany dítěte. S každým negativním opatřením ve výchově poskytuje vychovatel dítěti „sociální pomoc“ v tom smyslu, aby dítě vědělo, co udělalo špatně, za co je trestáno, a dostalo potřebnou podporu k tomu, aby příště situaci zvládlo lépe. Vychovatel vždy vyjadřuje důvěru v dítě, že se situace nebude opakovat a příště ji zvládne lépe. Kladné výchovné opatření má motivační charakter. Jedním z významů tohoto opatření je také upevnění žádoucího chování.

#### d) kapesné, osobní dary a věcná pomoc

Na základě Nařízení vlády č. 460/2013 Sb. o stanovení částky příspěvku na úhradu péče, částky kapesného, hodnoty osobních darů a hodnoty věcné pomoci nebo peněžitého příspěvku dítěti ve školských zařízeních pro výkon ústavní výchovy nebo ochranné výchovy v planém znění a § 41 odst. 2 zákona č. 109/2002 Sb., o výkonu ústavní výchovy nebo ochranné výchovy ve školských zařízeních a o preventivně výchovné péči ve školských zařízeních a o změně dalších zákonů, ve znění nálezu Ústavního soudu vyhlášeného pod č. 476/2004 Sb. a zákona č. 109/2002 Sb. v pozdějším znění:

## Kapesné

Nezaopatřeným osobám a dětem, kterým se poskytuje plné přímé zaopatření, náleží po dobu pobytu v dětském domově kapesné, jehož výše v DDT činí za kalendářní měsíc:

- 60 Kč pro dítě ve věku do 6 let
  - 180 Kč pro dítě ve věku od 6 do 10 let
  - 300 Kč pro dítě ve věku od 10 do 15 let
  - 450 Kč pro dítě ve věku od 15 nebo nezaopatřenou osobu.
- 
- Kapesné je zpracováno v programu EVIX.
  - Při stanovení kapesného se vychází z maximální částky dle dané jednotlivé věkové kategorie.
  - Kapesné je dítěti vyplaceno vždy do 5. dne v měsíci.
  - Za období kratší než 1 měsíc se kapesné stanoví podle počtu dnů, v nichž je dítě v péči zařízení. Denní výše kapesného činí jednu třicetinu měsíční výše kapesného.
  - Kapesné dítěti nenáleží za dny, po které je dítě na útěku ze zařízení nebo je ve výkonu vazby nebo ve výkonu trestu odnětí svobody.
  - Částka kapesného se zaokrouhluje na desetikoruny směrem nahoru.
  - Seznam dětí s částkou kapesného předkládá vychovatel ke schválení vedoucí vychovatelce.
  - Kmenový vychovatel zajistí uložení kapesného na jednotlivá konta dětí, které na příslušném tiskopise svým podpisem dítě potvrdí. Dítě s kontem volně disponuje ve spolupráci s kmenovými vychovateli. Na kontě dítěte je uvedena částka, datum připsání, datum čerpání, jeho účel a podpisy.
  - Děti jsou vedeny k tomu, aby jim kapesné pokrývalo jejich potřeby po celý měsíc (včetně peněz na cestu mimo zařízení).
  - Kapesné poskytnuté rodinnými příslušníky je vedeno na kontě dítěte a čerpáno s vědomím kmenového vychovatele. Rodinní příslušníci mohou dětem poskytnout věku přiměřené kapesné.
  - V případě, kdy dítě úmyslně způsobí škodu na majetku zařízení, měla by být hrazena zpravidla z případných příjmů dítěte, nikoli z kapesného.
  - Za správu kapesného zodpovídá vychovatel.

## Osobní dary

Dítěti, jemuž náleží plné přímé zaopatření, poskytuje zařízení osobní dary k narozeninám, k úspěšnému ukončení studia a k jiným obvyklým příležitostem.

Osobní dar lze poskytnout též formou peněžitého příspěvku.

Osobní dary se poskytují dětem podle věku dítěte.

Hodnota osobního daru k narozeninám, k jiným obvyklým příležitostem a k úspěšnému ukončení studia činí nejvýše:

- 1 740 Kč pro děti do 6 let věku
- 2 140 Kč, jde-li o dítě od 6 do 15 let věku,
- 2 450 Kč, jde-li o dítě od 15 let nebo nezaopatřenou osobu.

Osobní dary zajišťuje ve spolupráci s dítětem kmenový vychovatel – garant. Čerpání zapisuje do elektronické evidence EVIX.

Pro DDT stanoveny částky:

Věk dítěte	Částka k narozeninám	Částka k svátku
Do 6 let	300,--	200,--
7–14 let	400,--	200,--
15 a více let	500,--	200,--
18 let	1.000, --	200,--

### **Věcná pomoc nebo peněžitý příspěvek**

Dítěti, jemuž byl ukončen pobyt v zařízení z důvodů uvedených v § 24 odst. 5 písm. b) a c) zákona 109/2002 Sb., se podle jeho skutečné potřeby v době propouštění a podle hledisek stanovených vnitřním řádem poskytne věcná pomoc nebo jednorázový peněžitý příspěvek. Dále se dítěti ve spolupráci s orgánem sociálně-právní ochrany dětí poskytuje poradenská pomoc se zajištěním bydlení a práce, a dále je dítěti i po opuštění zařízení poskytována poradenská pomoc při řešení tíživých životních situací.

Hodnota věcné pomoci nebo peněžitého příspěvku dítěti, jemuž byl ukončen pobyt ve školském zařízení pro výkon ústavní výchovy nebo ochranné výchovy z důvodů uvedených v § 24 odst. 5 písm. b) a c) zákona 109/2002 Sb. a v souladu s **§ 4 NV 460/2013 Sb.** činí nejvýše 25 000 Kč, dle stanovených kritérií.

Ředitel DDT posoudí ve spolupráci se sociální pracovnící a vedoucí vychovatelkou aktuální situaci dítěte na základě zprávy OSPOD a společně s dítětem je učiněno rozhodnutí o formě a výši pomoci.

Je-li dítě v době dosažení 18 let na útěku, věcná pomoc se mu neposkytuje.

Výši věcné nebo finanční pomoci zapisuje sociální pracovníce v programu EVIX.

### **Kritéria:**

- V případě, že je dítěti poskytnut zaopatřovací příspěvek od Úřadu práce, věcná pomoc nebo peněžní příspěvek se neposkytuje.

- V případě, že dítě má vlastní prostředky vyšší než 100 tis. Kč, nebude mu věcná pomoc nebo peněžitý příspěvek přiznán.
- Pokud dítě odchází bydlet k osobě odpovědné za výchovu (rodiče) s vlastním bydlením, bude mu přiznán peněžitý příspěvek do výše 10 tis. Kč
- V ostatních případech bude věcná pomoc nebo peněžitý příspěvek přiznán v plné výši.

**Pomocná kritéria:**

- Slušné chování po celou dobu pobytu v DD (bez vážnějších přestupků proti vnitřního řádu DD, bez útěků, bez trestné činnosti).
- Délka pobytu v DD nebo jiném zařízení.
- Dokončení přípravy na povolání.

## e) organizace dne (pracovní dny, volné dny)

# DENNÍ PROGRAM

## PRACOVNÍ DNY

Budíček, dle věku a individuálních schopností děti vstávají samostatně na budík nebo s podporou pracovníka v sociálních službách

6:00



6:00 - 6:40

Úprava lůžek, osobní hygiena, oblékání, snídane. Dle věku a individuálních schopností - samostatně nebo s podporou pracovníka v sociálních službách

Odchod z DD:  
 • samostatně na autobus  
 • s doprovodem na autobus  
 • odvoz autem

7:00



8:00 - 15:00

Vyučování, MŠ, školní družina

Svačina, odpolední výchovně vzdělávací blok (dle plánu VVČ), příprava na vyučování

15:00 - 18:00



18:00 - 19:30

Večeře, osobní hygiena, úklidy, příprava lůžek, péče o ošacení dětí. Dle věku a individuálních schopností - samostatně nebo s podporou vychovatele.

Večerní skupinová komunita (zpětná vazba, hodnocení, sebehodnocení)

19:30 - 20:00



20:00 - 22:00

Individuální pohovory, osobní volno.  
 Večerka:  
 MŠ: 19:30  
 ZŠ, 1. stupeň: 20:30  
 ZŠ, 2. stupeň: 21:30  
 SŠ, SOU: 22:00

# DENNÍ PROGRAM

## PRÁZDNINY, VÍKENDY, STÁTNÍ SVÁTKY

Budíček, dle věku a individuálních schopností děti vstávají samostatně na budík nebo s podporou pracovníka v sociálních službách.

Úprava lůžek, osobní hygiena, oblékání, snídane. Dle věku a individuálních schopností - samostatně nebo s podporou pracovníka v sociálních službách

8:30 - 9:30



9:30 - 12:00

SO  
 Rekreační program dle plánu jednotlivých rodinných skupin, příprava oběda.  
 Ne  
 Generální úklidy rodinných skupin, příprava oběda

Oběd

12:00 - 12:30



12:30 - 13:30

Odpolední klid, osobní volno

Rekreační program dle plánu jednotlivých rodinných skupin

13:30 - 18:00



18:00 - 19:30

Večeře, osobní hygiena, úklidy, příprava lůžek

Večerní skupinová komunita (zpětná vazba, hodnocení, sebehodnocení)

19:30 - 20:00



20:00 - 23:00

Individuální pohovory, osobní volno.  
 Večerka:  
 MŠ: 20:30  
 ZŠ, 1. stupeň: 21:30  
 ZŠ, 2. stupeň: 22:30  
 SŠ, SOU: 23:00

f) pobyt dětí mimo zařízení (vycházky, pobyt u rodičů či jiných osob, přechodné ubytování mimo zařízení)

- dítě má právo opustit samostatně, se souhlasem pedagogického pracovníka zařízení, za účelem **vycházky**, pokud se jedná o dítě starší 7 let věku, pokud nedošlo k zákazu nebo omezení v rámci opatření ve výchově stanoveným tímto VŘ. Vychovatel povolí vycházku v katastru obce Křemýž v době maximálně 1 hodiny.
- V případě delší vycházky mimo katastr obce dítě vždy oznámí svoji vycházku kmenovému vychovateli. Z organizačních důvodů toto oznámí na pravidelné týdenní komunitě nebo osobně u ředitele DDT či vedoucí vychovatelky.
- Při vycházce přihlédne vychovatel zvláště k individuálním rozumovým schopnostem a volným vlastnostem dítěte. Zařízení je vůči dítěti povinno udržovat náležitý dohled, což znamená, že u každého dítěte vychovatel vyhodnocuje míru rizika, které pro něj samostatná vycházka představuje individuálně.
- Vychovatel neudělí souhlas s vycházkou, pokud vycházku nedovoluje zdravotní stav dítěte.
- Neumožnění vycházek je opatřením ve výchově, o němž je třeba rozhodnout způsobem, popsaným ve VŘ.
- Samostatné vycházky mimo zařízení jsou realizovány v rámci odpoledních výchovných bloků (pracovní dny) resp. rekreačního programu (pátek, víkendové dny a svátky) vychovateli tak, aby nenarušovaly výchovně vzdělávací proces na jednotlivých rodinných skupinách.
- Ředitel DDT může, jen po předchozím písemném souhlasu OSPOD povolit dítěti **pobyt mimo zařízení** u rodičů, popřípadě jiných fyzických osob, a to nejvýše v rozsahu 30 kalendářních dnů při prvním pobytu u těchto osob. Tato doba, může být prodloužena, jde-li o pobyt u těchto osob, na základě písemného souhlasu OSPOD. Při prvním pobytu dítěte mimo zařízení doprovází dítě do místa pobytu jeho klíčový pracovník a sociální pracovníce.
- Pobyt dítěte mimo zařízení schvaluje ředitel DDT. Sociální pracovníce na základě písemné žádosti zákonného zástupce dítěte (popř. jiné fyzické osoby) o povolení pobytu dítěte u osob podle § 23 odst. 1 písm. a) zákona 109/2002 Sb., vyžádá písemný souhlas OSPOD s pobytem dítěte mimo zařízení. Ředitel DDT umožní pobyt dítěte mimo zařízení u osob odpovědných za výchovu vždy, pokud tím není ohrožena výchova dítěte. Není možné pobyt dítěte mimo zařízení koncipovat jako odměnu, neboť styk s rodinou a dalšími blízkými osobami je (s výše uvedenou výhradou) vždy v zájmu dítěte. Písemné žádosti zákonného zástupce dítěte (popř. jiné fyzické osoby) o povolení pobytu dítěte u osob podle § 23 odst. 1 písm. a) zákona 109/2002 Sb. a písemný souhlas OSPOD s pobytem dítěte mimo zařízení zakládá sociální pracovník do osobní dokumentace dítěte.
- Za legitimní omezení pobytu dítěte mimo zařízení lze považovat zejména ty případy, kdy dítě v rámci předchozích pobytů mimo zařízení netrávilo čas v místě pobytu (ačkoliv za této podmínky byl pobyt povolen), nebo páchalo trestnou činnost, či ve stanovený čas se nevrátilo zpět do zařízení, příp. se do zařízení vůbec nevrátilo. Rovněž dítěti, které je pod vlivem návykových látek nelze povolit pobyt mimo zařízení. Pokud pobyt v rodině není v nejlepším zájmu dítěte nebo ho dokonce poškozuje, je legitimní

jej nepovolit, a to i přes souhlasné stanovisko OSPOD. Ředitel DDT tak učiní formou rozhodnutí ve správním řízení.

- Po skončení vycházky nebo pobytu dítěte mimo zařízení sledují vychovatelé v neformálních rozhovorech průběh a dopad vycházky nebo pobytu mimo zařízení z hlediska závadových osob, seznámení, setkání nebo užívání návykových látek apod.
- Ředitel DDT je oprávněn povolit dětem starším 15 let cestovat do místa pobytu nebo přechodného ubytování nebo místa podmíněného umístění mimo zařízení bez dozoru. Osoby odpovědné za výchovu mají právo písemně požádat zařízení o cestování dítěte mladšího 15 let do místa pobytu bez dozoru.
- Děti odjíždí na pobyty mimo zařízení po skončení vyučování.
- Pokud dítě v době pobytu mimo zařízení onemocní, navštíví s ním osoba odpovědná za výchovu neprodleně lékaře, popř. dětskou lékařskou pohotovost, a vyžádá si lékařskou zprávu o zdravotním stavu dítěte, ve které lékař uvede, zda je, či není, dítě schopno převozu do zařízení. V případě, že dítě není dle lékařské zprávy schopno převozu do zařízení, neprodleně telefonicky oznámí zařízení, že je dítě nemocné a není schopno převozu. Osoba odpovědná za výchovu zašle lékařskou zprávu prostřednictvím OSPOD do zařízení. Po odeznění důvodů neschopnosti převozu dítěte do zařízení dopraví osoba odpovědná za výchovu dítě zpět do zařízení, i pokud léčba ještě nebude ukončena. Postup v případě onemocnění dítěte osoba odpovědná za výchovu telefonicky konzultuje se sociální pracovníci DDT.
- Ředitel DDT je oprávněn v zájmu úspěšné výchovy dětí povolit dítěti s nařízenou ústavní výchovou přechodné ubytování mimo zařízení v souvislosti s jeho vzděláváním.

**g) kontakty dětí s rodiči a dalšími osobami (návštěvy, písemné a telefonické kontakty, předávání věcí)**

Děti jsou pracovníky DDT podporovány v udržování kontaktů s jejich blízkými osobami.

Sociální pracovník a vychovatel – garant aktivně vytváří podmínky pro vytvoření a udržování kontaktu dítěte s rodinou a blízkými osobami ve formě návštěv rodičů a blízkých osob v zařízení, pobytů dítěte mimo zařízení u osob odpovědných za výchovu, telefonické, elektronické a listinné korespondence.

Ředitel DDT (vedoucí vychovatelka, vedoucí směny) je oprávněn v zájmu úspěšné výchovy dětí:

- a) zakázat nebo přerušit návštěvu osob odpovědných za výchovu nebo jiných osob v zařízení v případě jejich nevhodného chování, které by nepříznivě působilo na výchovu dětí,
- b) být přítomen při otevření listovní nebo balíkové zásilky dítětem, pokud je důvodné podezření, že zásilka má z výchovného hlediska závadný obsah nebo by mohla ohrozit zdraví či bezpečnost dětí, a uschovat ji na dobu omezenou dnem propuštění dítěte ze zařízení.
- c) převzít od dítěte do dočasné úschovy cenné předměty, finanční hotovost převyšující výši kapesného stanoveného ve VŘ a předměty ohrožující výchovu, zdraví či bezpečnost dětí; písemný zápis o převzetí ověřený ředitelem DDT (vedoucí vychovatelkou) a dítětem je založen u vychovatele.

Návštěvy osob odpovědných za výchovu se doporučuje uskutečnit po dohodě s vychovatelem, sociální pracovníci nebo jiným odpovědným pracovníkem z důvodu zajištění přítomnosti dítěte v zařízení. Návštěvy třetích osob je možno u dětí s ústavní výchovou zakázat pouze formou opatření ve výchově nebo přerušit či zakázat v případě nevhodného chování těchto osob. Přítomnost zaměstnanců zařízení při návštěvě je možná pouze na žádost dítěte nebo s jeho souhlasem, jinak jen v odůvodněných případech. Průběh návštěv zajišťuje zpravidla vychovatel, který do knihy návštěv uvádí jmenovitě rodinné příslušníky i ostatní osoby, včetně doby návštěvy v zařízení. Zápis o návštěvě vychovatel eviduje i v programu EVIX.

Děti mají možnost časově přiměřených **telefonních kontaktů** s osobami odpovědnými za výchovu, s pracovníky příslušného OSPOD, pracovníky České školní inspekce atd. Telefonické kontakty se řídí následujícími pravidly:

- vychovatelé zajistí dítěti možnost telefonovat v soukromí a užívat svůj mobilní telefon,
- telefonický kontakt rodiny s dítětem nesmí být omezován, kontakt dítěte s rodiči může omezit, popř. zakázat pouze soud,
- dítě může přijímat telefonické hovory nebo telefonovat ze svého mobilního telefonu denně, nejlépe v době osobního volna,
- pokud bude mít dítě svůj mobilní telefon, bude seznámeno s tím, že si jej může uschovat u vychovatele jako cennou věc, jinak zařízení za tento přístroj nenese žádnou zodpovědnost. Manipulace s mobilním telefonem nesmí narušovat organizovanou činnost,
- dítě může využít k telefonickému kontaktu s rodinou služební mobilní telefon,
- dítě může telefonovat v rámci skupinové, samostatné nebo mimořádné vycházky z veřejného telefonu, které hradí z vlastního kapesného,
- dítě může v naléhavých případech telefonovat v přítomnosti vychovatele z jeho pracovního, čas telefonátů a jejich četnost koordinuje příslušný vychovatel,
- dítě může s pracovníky příslušného OSPOD telefonovat z kanceláře sociálního pracovníka.

Je zakázáno dětem i pracovníkům DDT pořizovat jakékoli audiovizuální záznamy zaznamenávající činnost dětí a pracovníků DDT. Toto se netýká pořizování dokumentace z výchovně vzdělávací činnosti do kroniky zařízení a do fotoalb dětí.

**Korespondence** dětí není omezena a nesmí být zaměstnanci zařízení kontrolována. V případě podezření na závadný obsah dopisů koordinuje další postup vedoucí směny. Došlá korespondence je dětem vydávána denně. Korespondence je evidována v programu EVIX.

Balíčky jsou dětem předávány bez omezení. Potravinu a cukrovinky předává vychovatel dítěti postupně tak, aby nedošlo k jejich zkažení. Balíčky jsou evidovány v programu EVIX.

Rodiče dětí jsou pravidelně vychovatelem – garantem informováni o prospěchu a chování dětí. Při závažných problémech jsou rodiče telefonicky informováni ihned.

V případě zájmu si rodiče mohou podrobně prohlédnout zařízení a seznámit se s prostředím, ve kterém žije jejich dítě. Termín lze dohodnout s vedoucí vychovatelkou nebo ředitelem DDT.

Sociální pracovník a vychovatel – garant s rodiči projedná zařazení dítěte po skončení povinné školní docházky do jiné školy poskytující střední vzdělávání.

Sociální pracovník poskytuje rodičům poradenskou činnost v době pátečních konzultačních hodin pro rodiče nebo po předchozí dohodě i v jiné pracovní dny.

## h) spoluspráva dětí

Spoluspráva dětí je významným prvkem komunitního modelu práce. Je zásadně důležitá pro nastolení ozdravných změn ve skupinových normách a postojích. Uvádí do praxe jeden z principů komunity – aktivní podíl dětí na výchově a vzdělávání. Činnost spolusprávy dětí slouží především k tomu, aby se děti mohly více podílet na činnostech probíhajících v zařízení, zejména v oblasti výchovné činnosti. Rovněž slouží k tomu, aby se řešily problémy, o kterých se děti na komunitě nechtějí vyjadřovat, popřípadě mají určité zábrany hovořit o nich přede všemi. Aktivita spolusprávy dětí vyžaduje, aby se scházela a řešila smysluplné úkoly.

Skupinové zástupce – mluvčí, si děti volí samy v rodinných skupinách, vždy jednoho za každou rodinnou skupinu. Volbu zástupců dětské spolusprávy organizují po formální stránce kmenoví vychovatelé. Při odchodu zvoleného dítěte ze zařízení zabezpečí kmenový vychovatel volbu nového zástupce. Členství v samosprávě je dobrovolné.

Práva a povinnosti spolusprávy dětí:

- navrhovat doplňky k plánu činnosti na školní rok, které budou součástí ročního plánu,
- vznášet připomínky k činnosti v rodinných skupinách a k plnění týdenních plánů,
- vznášet připomínky ke kvalitě a množství stravy, vyjadřovat se k otázkám ošacení,
- tlumočit názory, přání či stížnosti za rodinnou skupinu,
- při řešení problémů v rodinné skupině spolupracují mluvčí s kmenovým vychovatelem, půjdou příkladem,
- právo spolu hodnotit vážné výchovné přestupky a navrhovat odměny za mimořádné dobré chování,
- navrhovat činnosti, které povedou ke zlepšení prostředí v zařízení (výzdoby, vybavení, rozšíření programu),
- účastnit se plánování na prázdninové období,
- z členství ve spolusprávě nebude mluvčí vyžadovat osobní výhody, své postavení ve skupině nesmí zneužívat nebo prosazovat pro sebe nějaké výhody na úkor ostatních dětí, ve spolusprávě řeší problémy rodinné skupiny, ne vlastní,
- za neadekvátní chování dětí v rodinné skupině nemá mluvčí zodpovědnost.

Spoluspráva dětí se schází jednou měsíčně s ředitelem DDT a řeší aktuální i dlouhodobé záležitosti. Ředitel DDT zjišťuje názory od dětí na poskytovanou péči.

Děti mohou své názory, stížnosti, návrhy a další informace sdělovat:

- při denním hodnocení vychovatelům,
- při pondělní komunitě řediteli DDT a vedoucí vychovatelce,
- při jednání spolusprávy

- individuálně denně sociální pracovníci, vedoucí vychovatelce, řediteli DDT,
- písemně do knihy stížností, která je umístěna v kanceláři sociální pracovnice,
- anonymně do „schránky důvěry“, do které má přístup pouze ředitel DDT.

Za dlouhodobou a aktivní práci ve spolusprávě může být její člen odměněn věcnou nebo finanční odměnou. Pokud dojde k tomu, že člen spolusprávy svého postavení zneužije, popřípadě se dopustí závažného kázeňského přestupku proti VŘ, může být ze spolusprávy vyloučen a nahrazen jiným členem rodinné skupiny.

#### i) podmínky zacházení s majetkem právnické osoby, která vykonává činnost zařízení

- Dítě je po umístění v zařízení vybaveno potřebnými věcmi pro život v zařízení, které zůstávají v majetku zařízení, a dítě je povinno s nimi hospodárně nakládat.
- Povinností vedoucího provozně – ekonomického úseku je vybavit prostory, ve kterých se dítě vychovává (vyhláška č. 410/2005 Sb., o hygienických požadavcích na prostory a provoz zařízení a provozoven pro výchovu a vzdělávání dětí a mladistvých).
- Pracovníci DDT vedou děti k šetření a dobrému zacházení se zařízením DDT i s jejich vlastním majetkem. Dbají, aby poškozené věci byly včas opraveny.
- Je přísně zakázáno půjčovat klíče zařízení dětem. Ztrátu klíčů oznamují zaměstnanci neprodleně vedoucímu provozně – ekonomickému úseku a nové klíče hradí v plné výši. Všechny místnosti, zejména kanceláře, vychovatelny, nesmí zůstat bez dozoru nebo uzamčení. Děti mohou vstupovat do těchto místností pouze se souhlasem a v přítomnosti příslušného zaměstnance.
- Veškeré dítětem záměrně zničené věci se snaží dítě pod vedením vychovatele opravit (vždy je nutné přihlížet k individuálním schopnostem dítěte). Za záměrně zničené věci je dítěti uděleno opatření ve výchově dle VŘ, popř. učiněno oznámení Policii ČR. Podíl dítěte na zmírnění následků způsobených jeho chováním musí mít především výchovný a preventivní charakter.
- Dítě využívá též nadstandardního vybavení rodinné skupiny, a to vždy se svolením pedagoga a za předpokladu, že je schopno s předměty manipulovat (kolo, počítač, klávesy, lyže atd.). Bez souhlasu pedagoga nesmí dítě s majetkem zařízení manipulovat, zejména jej pak přemísťovat, odnášet, rozebírat apod.
- Děti jsou povinny šetrně, a způsobem vhodným a obvyklým, zacházet s majetkem i jim svěřenými věcmi zařízení.
- Děti se podílejí na údržbě majetku zařízení v rámci rodinné skupiny způsobem obdobným jako v rodině.
- Při poškození majetku a jemu svěřených věcí, popřípadě zjištění takového poškození, je dítě povinno tuto skutečnost neprodleně ohlásit vychovateli příslušné rodinné skupiny.

#### j) smluvní pobyt zletilých nezaopatřených osob v zařízení

DDT může v souladu s § 2 odst. 7 zák. č. 109/2002 Sb., ve znění pozdějších předpisů a v souladu se zákonem č. 117/1995 Sb., ve znění pozdějších předpisů poskytovat plné přímé zaopatření nezaopatřené osobě po ukončení výkonu ústavní výchovy, připravující se na budoucí povolání, nejdéle však do 26 let, a to za podmínek sjednaných ve smlouvě mezi nezaopatřenou osobou a DDT.

#### k) postup při podávání a vyřizování žádostí, stížností a návrhů řediteli, pedagogickým pracovníkům a dalším osobám a orgánům

Postup při vyřizování stížností upravuje § 175 správního řádu. Toto ustanovení je použitelné v případech, kdy je stížností napaden jakýkoliv úkon správního orgánu učiněný podle správního řádu. V ostatních případech se postupuje podle školského zákona, podle zákona o výkonu ústavní výchovy nebo ochranné výchovy ve školských zařízeních a podle § 2 zákona č. 106/1999 Sb., o svobodném přístupu k informacím, v platném znění.

Údaje o stížnostech jsou chráněny podle zákona č. 101/2000 Sb., o ochraně osobních údajů, v platném znění.

Stížnost nelze postupovat k vyřízení zaměstnancům zařízení, proti kterým stížnost směřuje.

Stížnost se považuje za vyřízenou, pokud byla učiněna opatření k odstranění zjištěných závad a stěžovatel byl o tom vyrozuměn. O vyřízení stížnosti musí být stěžovatel vyrozuměn v určených lhůtách, a to i tehdy, kdy stížnost nebyla shledána jako oprávněná.

Stížnosti proti rozhodnutí ředitele DDT podle správního řádu, § 165 odst. 2 školského zákona a § 24 odst. 3 zákona o výkonu ústavní výchovy nebo ochranné výchovy ve školských zařízeních:

- podává se řediteli DDT,
- odvolacím orgánem je Krajský úřad Ústeckého kraje.

Stížnosti proti podmínkám a průběhu výkonu ústavní výchovy podle zákona o výkonu ústavní výchovy nebo ochranné výchovy ve školských zařízeních:

- podává se řediteli DDT, zřizovateli, České školní inspekci,
- Česká školní inspekce předá výsledky šetření zřizovateli a zřizovatel informuje Českou školní inspekci o přijatých opatření.

Stížnosti v oblasti pracovněprávních vztahů podle § 14 odst. 3 zákoníku práce:

- stížnost je povinen projednat ředitel DDT se zaměstnancem,
- zaměstnanec se může domáhat svých práv u soudu.

Písemné stížnosti dítěte vyřizuje ředitel, vedoucí vychovatelka. Stížnost musí být vyřízena do 30 dnů, nebrání-li tomu zvláštní okolnosti. O prodloužení rozhoduje ředitel DDT. Vedoucí vychovatelka zajistí, aby v řešení stížnosti nebyla zapojena osoba, která je předmětem stížnosti, a dále minimalizuje riziko, že bude s dítětem nebo blízkou osobou dítěte po podání stížnosti zacházeno negativně z důvodu řešení stížnosti. Podání stížnosti nesmí být dítěti

jakkoli na újmu. Záznam o obsahu stížnosti a návrhu na její vyřízení předloží vedoucí vychovatelka ředitel DDT, který rozhodne o způsobu jejího vyřízení. Záznam o obsahu stížnosti a způsobu jejího vyřízení podá sociální pracovnice na vědomí příslušnému OSPOD. Stížnost a způsob jejího vyřízení založí sociální pracovnice do osobní dokumentace dítěte.

Stížnost je důvěrným dokumentem, proto se při vyřizování stížností postupuje jen na základě jejího obsahu, ve kterém se neuvede nic z toho, co by umožňovalo identifikaci stěžovatele. Každý, kdo se účastní prošetření stížnosti a komu je totožnost stěžovatele známa, je povinen o ní zachovat mlčenlivost.

U stížností se eviduje: datum podání, jméno, příjmení a adresa stěžovatele, označení osoby, proti níž je stížnost namířena, předmět stížnosti, kam byla stížnost předána k vyřízení, výsledek šetření /oprávněná, neoprávněná, neřešitelná/, přijatá opatření, datum podání zprávy o výsledku stěžovateli, případně výsledek kontroly přijatých opatření.

Děti jsou srozumitelnou formou nástěnek informovány o možných formách stížností (formální, neformální...). Dětem jsou na nástěnkách rovněž k dispozici kontaktní údaje na vedoucí pracovníky DDT, ČŠI, Státní zastupitelství, OSPOD.

## 6. Práva a povinnosti osob odpovědných za výchovu

### a) Zákonní zástupci dítěte mají právo

Zákonní zástupci dítěte mají právo:

- na informace o dítěti, a to na základě své žádosti,
- vyjadřovat se k návrhu opatření zásadní důležitosti ve vztahu k dítěti, nehrozí-li nebezpečí z prodlení a na informace o provedeném opatření,
- na udržování kontaktu s dítětem, nebrání-li tomu závažné okolnosti ohrožující dítě,
- na poradenskou pomoc zařízení ve věcech výchovné péče o dítě,
- písemně požádat ředitele DDT o povolení pobytu dítěte u osob podle §23 odst. 1 písm. a) nebo c) zákona 109/2002 Sb.
- v přítomnosti sociálního pracovníka nahlížet do osobní dokumentace dítěte.

### b) Povinnosti zákonných zástupců dítěte

Zákonní zástupci dítěte umístěného do zařízení na základě rozhodnutí soudu mají zejména povinnost:

- při předání dítěte do zařízení předat současně dokumentaci uvedenou v § 5 odst. 5 zákona, 109/2002 Sb.
- zajistit doprovod dítěte mladšího 15 let v případech postupu podle § 23 odst. 1 písm. a) až c) a § 24 odst. 5 písm. a) zákona 109/2002 Sb., popřípadě požádat písemně v této věci o jiný postup,

- seznámit se s VŘ a dodržovat jeho ustanovení, oznámit bezodkladně zařízení podstatné okolnosti pobytu dítěte u nich, týkající se zejména jeho zdraví a výchovy,
- oznámit bezodkladně zařízení podstatné okolnosti pobytu dítěte u nich, týkající se zejména jeho zdraví a výchovy,
- předat dítěti umístěnému do zařízení na základě jejich žádosti finanční částku jako kapesné ve výši stanovené v §31 zákona 109/2002 Sb.
- hradit náklady na zdravotní péči, léčiva a zdravotnické prostředky poskytnuté dítěti, které nejsou hrazeny ze zdravotního pojištění, pokud byly poskytovány na jejich žádost.
- rodiče, případně jiné osoby odpovědné za výchovu, jsou povinni hradit příspěvek na úhradu péče poskytované dětem a nezaopatřeným osobám v zařízení (dále jen „příspěvek“) v souladu s §§ 27, 28,29 a 30 zákona č. 109/2002 Sb. ve znění pozdějších předpisů a §1 NV 460/2013 Sb., ze dne 4. 12. 2013.

## 7. Úhrada nákladů na péči o děti

### a) vydání rozhodnutí

Ředitel DDT je povinen v oblasti státní správy rozhodnout podle § 24, odst. 3 písm. g) zák. č. 109/2002 Sb. ve znění pozdějších předpisů o výši příspěvku na úhradu péče poskytované dětem nebo nezaopatřeným osobám v zařízení podle § 27 a dle §28 a §29 zákona č. 109/2002 Sb. ve znění pozdějších předpisů

Správní rozhodnutí je vydáno v souladu se zákonem č. 500/2004 Sb. (Správní řád).

- Rodiče jsou povinni hradit příspěvek na úhradu péče poskytované dětem a nezaopatřeným osobám v zařízeních (dále jen "příspěvek"). V případě, že dítě nebo nezaopatřená osoba má vlastní pravidelné příjmy, podílí se podle § 29 na hrazení příspěvku.
- V případě, že se zařízení nevyplácí přídavek na dítě, zvyšuje se příspěvek o 30 %.
- Výše příspěvku na úhradu péče o děti matek, umístěných v zařízení, činí za kalendářní měsíc 10 % z výše rodičovského příspěvku.
- Za období kratší než 1 měsíc se výše příspěvku stanoví podle dnů. Denní úhrada nákladů činí jednu třicetinu výše příspěvku za kalendářní měsíc.
- Rodiče se na hrazení příspěvku podílejí rovným dílem, s výjimkou případů uvedených v § 28, zákona 109/2002 Sb.
- Výši příspěvku a podíl rodičů na jeho úhradě v jednotlivých případech stanoví ředitel zařízení rozhodnutím.
- Za příjmy a za společně posuzované osoby se pro účely tohoto zákona považují započitatelné příjmy a společně posuzované osoby podle zvláštního právního předpisu.
- Částka příspěvku se zaokrouhluje na koruny směrem nahoru.
- Rodiči, který doloží, že je on nebo osoba s ním společně posuzovaná příjemcem dávky pomoci v hmotné nouzi podle zákona č. 111/2006 Sb., o pomoci v hmotné nouzi, v platném znění, se příspěvek nestanoví. Rodiči, který doloží, že po zaplacení příspěvku

by jeho příjem nebo příjem s ním společně posuzovaných osob klesl pod součet částky životního minima podle zákona o životním a existenčním minimu a částky normativních nákladů na bydlení podle zákona č. 117/1995 Sb., o státní sociální podpoře, ve znění pozdějších předpisů, se příspěvek stanoví v takové výši, aby mu uvedený součet zůstal zachován; pokud by takto stanovený příspěvek byl nižší než 100 Kč, nestanoví se.

- Rodiče jsou povinni vždy po uplynutí 12 měsíců od posledního doložení výše uvedených skutečností prokazovat, že splňují podmínky pro snížení nebo prominutí příspěvku, a dále bezodkladně oznamovat každé změny v příjmech, které by mohly mít vliv na výši příspěvku. V případě nesplnění těchto povinností se příspěvek odpovídajícím způsobem zvýší, a to od doby, kdy marně uplynula lhůta pro prokázání splnění podmínek, nebo i zpětně od doby, kdy došlo ke změně v příjmech.
- Příspěvek za kalendářní měsíc se hradí nejpozději do patnáctého dne následujícího měsíce. Příspěvek náleží zařízení od prvního dne pobytu dítěte v zařízení.
- Za dobu, po kterou je dítě se souhlasem zařízení u osob odpovědných za výchovu nebo ve zdravotnickém zařízení déle než 2 po sobě jdoucí dny, snižuje se příspěvek za kalendářní měsíc o příslušný počet denních částek včetně částky za den, v němž započne pobyt do 15 hodin, a za den, v němž dítě ukončí pobyt v době po 15 hodině.
- Za dobu, po kterou je dítě na útěku ze zařízení, snižuje se výše příspěvku o 50 % za každý celý den.
- Příspěvek se nehradí za dobu, po kterou je dítě ve výkonu vazby nebo ve výkonu trestu odnětí svobody.
- Sociální pracovníce provede vyúčtování přeplatků a nedoplatků do patnáctého dne měsíce následujícího po provedení úhrady příspěvku. Výsledky vyúčtování za uplynulé čtvrtletí písemně oznámí sociální pracovníce osobě, která příspěvek hradí.
- Sociální pracovníce je kompetentní osobou pro součinnost s místně příslušnými úřady práce ve věci dávek státní sociální podpory – přídavků na děti.
- Rozhodne-li soud o umístění dítěte do ústavní nebo ochranné výchovy, upraví také rozsah vyživovací povinnosti rodičů.
- Evidence příspěvku na úhradu péče a přídavků na dítě je vedena sociální pracovnící v programu EVIX.

Výše příspěvku na úhradu péče poskytované dětem a nezaopatřeným osobám ve školských zařízeních pro výkon ústavní nebo ochranné výchovy činí za kalendářní měsíc:

- 1 113 Kč pro děti do 6 let věku
- 1 503 Kč pro děti od 6 do 15 let věku
- 1 742 Kč pro děti od 15 nebo nezaopatřenou osobu

## b) způsob odvolání

Proti rozhodnutí vydaném ředitelem DDT, je možno podat odvolání ve lhůtě do 15 dnů ode dne jeho doručení ke Krajskému úřadu Ústeckého kraje v Ústí nad Labem prostřednictvím ředitele DDT.

## 8. Postup DDT při zajištění bezpečnosti a ochraně zdraví

Poskytování pracovně lékařských služeb je zajištěno v souladu se zák. č. 373/2011 Sb., v platném znění. Děti jsou povinni na úseku zajištění bezpečnosti a ochrany zdraví zejména:

- Dodržovat vnitřní řád, předpisy a pokyny zařízení k ochraně zdraví a bezpečnosti, s nimiž byli seznámeni.
- Plnit pokyny zaměstnanců zařízení vydané v souladu s právními předpisy a vnitřním řádem.

### a) Zdravotní péče a zdravotní prevence dětí

DDT poskytuje zdravotní péči ve smyslu ustanovení § 4 a §10 zákona č. 372/2011 Sb. Kompetentním pracovníkem v oblasti zajišťování zdravotní péče dětí v zařízení je sociální pracovnice, která:

- zajišťuje plnou zdravotní péči registrujícím praktickým lékařem pro děti a dorost,
- zajišťuje preventivní zdravotní péči (zubní, oční, praktické) a očkování,
- zajišťuje odborná zdravotní vyšetření smluvními lékaři,
- zajišťuje a organizuje péči o nemocné děti dle pokynů lékaře,
- kontroluje dodržování hygienických požadavků stanovených zákonem č. 258/2000 Sb., o ochraně veřejného zdraví, v platném znění a prováděcími předpisy,
- pravidelně 1x týdně provádí kontrolu pořádku a hygieny na rodinných skupinách a sociálních zařízeních,
- dbá na dodržování léčebného režimu dětí, které onemocněly či těch, které mají trvalou medikaci,
- vede příslušnou zdravotní dokumentaci dětí,
- odpovídá za vhodné rozmístění lékárníček první pomoci s potřebným vybavením v zařízení,
- provádí kontroly a doplňování lékárníček na jednotlivých pracovištích, včetně přenosných,
- na vhodných místech v zařízení umístí Traumatologický plán a zodpovídá za jeho aktualizaci.

Vychovatel zodpovídá za:

- zprostředkovává ambulantní pedopsychiatrickou či psychoterapeutickou péči,
- vede knihu medikace, zajišťuje a organizuje podávání léků dětem.
- Nároky na péči vyplývající ze zdravotních specifik dětí, které vedoucí vychovatelka zohledňuje při personálním zajištění a při sestavování rodinných skupin.
- Zařízení na základě odborného posouzení zdravotního stavu dítěte jej směřuje k takovému typu specializované péče, která nejlépe zajišťuje řešení jeho problémů a je ve shodě s jeho potřebami a zájmy.

- Se sociální pracovníci spolupracují a jsou ve vymezených oblastech základní péče o zdraví dětí odpovědní pedagogičtí pracovníci, kteří respektují její pokyny.
- úrazu či jiné události týkající se zdravotního stavu dítěte vychovatelé neprodleně informují svého nadřízeného pracovníka.
- Veškeré návštěvy dětí u lékaře zapisuje odpovědný pracovník do programu Evix a popíše, co lékař doporučil ohledně další léčby dítěte a zapíše datum další kontroly.
- Léky vydává vychovatel, v době jeho nepřítomnosti pověřený pracovník, popř. noční služba.
- Léky jsou zásadně vydávány na vychovatelně nebo pokoji dítěte a podávající je povinen se přesvědčit o tom, že dítě lék užilo.
- Zařízení má právo na výběr lékaře nebo jiného odborného pracovníka nebo zdravotnického zařízení.
- Ředitel DDT rozhoduje ve správním řízení o úhradě nákladů na zdravotní péči, léčiva a zdravotnické prostředky, které nejsou hrazeny ze zdravotního pojištění, pokud byla péče vyžádána zákonnými zástupci dítěte.
- Jedná-li se o akutní lékařský zákrok nebo hospitalizaci, sociální pracovník v součinnosti s vychovatelem o něm bezodkladně telefonicky informuje zákonného zástupce dítěte.
- Zařízení má uzavřené pojištění pro případ své odpovědnosti za škodu vzniklou na věcech, životě a zdraví dětí a svých zaměstnanců – zodpovídá vedoucí ekonomicko-provozního úseku.
- V případě ohrožení života, případně zdraví dítěte nebo zaměstnance, je povinen zaměstnanec, který je přítomen události nebo se jako první o události dozví, neprodleně konat veškeré činnosti, aby ohrožení života, případně zdraví zabránil.
- Všichni zaměstnanci zařízení jsou povinni neprodleně písemně sdělit řediteli DDT své poznatky, které signalizují, že dítě je v rodině nebo v jiném školním a mimoškolním prostředí vystaveno týrání, zneužívání, zanedbávání nebo je s ním špatně zacházeno.
- Z hlediska hygienicky bezpečného provozu zpracovává ředitel DDT dle hygienických předpisů Sanitační řád, který upravuje a specifikuje podmínky pro úklidové, dezinfekční práce a zajištění hygienických požadavků.
- Děti chrání své zdraví a předcházejí nemocem. Každé onemocnění či zdravotní problém dítě hlásí vychovatelům.

## b) Prevence rizik při pracovních a mimoškolních činnostech

- Prevencí rizik se rozumí všechna opatření vyplývající z právních a ostatních předpisů k zajištění bezpečnosti a ochrany zdraví.
- Při práci a z opatření zaměstnavatele, která mají za cíl předcházet rizikům, odstraňovat je nebo minimalizovat působení neodstranitelných rizik.
- Děti jsou vychovateli poučeny o zásadách bezpečnosti a ochrany zdraví, o tomto proškolení je pořízen písemný zápis podepsaný dětmi, ten je uložen v osobním spise dítěte.
- Děti jsou povinny uposlechnout pokynů k zajištění bezpečnosti a ochrany zdraví, provozních řádů jednotlivých provozů, jsou povinny okamžitě hlásit každé zranění či zjištěnou technickou závadu.

- Při sportovních a jiných činnostech, kde je zvýšená možnost ohrožení zdraví, se děti řídí pokyny pedagogů. Pedagogický pracovník nedovolí, aby se dítě bez odložení nebo bez zabezpečení proti možnosti zranění a zachycení ozdobných a jiných pro činnost nevhodných a nebezpečných předmětů účastnil příslušné činnosti. Těmito ozdobnými, pro činnost nevhodnými a nebezpečnými předměty jsou například náramky, hodinky, náušnice, piercing, náhrdelníky, prsteny, ozdobné kroužky aj. Děti tyto předměty odkládají na určená místa.
- Děti používají pracovní oděv nebo cvičební úbor a obuv a mají výstroj podle druhu vykonávané činnosti a podle pokynů pedagoga, který dodržování tohoto požadavku kontroluje. Dítě musí mít cvičební úbor, pracovní oděv a obuv v řádném a použitelném stavu.
- Manipulace s elektrickými a plynovými spotřebiči je možná pouze podle pokynů pedagogických pracovníků.
- Rodinná skupina musí být v nezávadném stavu a musí odpovídat požadavkům předpisů k zajištění bezpečnosti a ochrany zdraví při práci. Musí být dodržovány předpisy k zajištění bezpečnosti a ochraně zdraví při práci, hygienické předpisy a jiné právní. Dětem jsou na základě vyhodnocení rizik a konkrétních podmínek činnosti podle potřeby přidělovány ochranné prostředky.
- Bezpečnost dětí při sportovní činnosti zajišťuje pedagogický pracovník po celou dobu činnosti. Vydává jasné, přesné a dětem srozumitelné povely a pokyny, kontroluje bezpečnost a funkčnost tělocvičného náradí a náčiní před zahájením sportovní činnosti. Přihlíží zejména k fyzické vyspělosti dětí, k jejich věku a předchozím zkušenostem. Při pohybových činnostech v přírodních podmínkách je třeba volit terén a překážky úměrné věku, klimatickým podmínkám, rozumovému a fyzickému vývoji s přihlédnutím ke kvalitě výzbroje a výstroje dětí.
- Koupání se uskutečňuje pouze na vyhrazených místech, kde není koupání zakázáno. Pedagogický pracovník osobně předem ověří bezpečnost místa pro koupání, přesně vymezí prostor, kde se děti mohou pohybovat (plavat) a učiní taková opatření, aby měl přehled o počtu koupajících se dětí ve skupině. Skupina na jednoho pedagogického pracovníka je maximálně 8 dětí. Po skončení koupání skupiny žáků a v jeho průběhu pedagogický pracovník kontroluje počet dětí.
- Výchovně-vzdělávací činnost (sportovně turistické pobyty, plavání, lyžování, cykloturistika aj.) je organizována v souladu s Metodickým pokynem k zajištění bezpečnosti a ochrany zdraví dětí a žáků ve školách a školských zařízeních zřizovaných MŠMT (č. j. 37 014/2005-25 ze dne 22. 12. 2005) a dalšími platnými předpisy.

Při stanovení konkrétních opatření a vyhledávání, posuzování a zhodnocení rizik, vycházejí všichni zaměstnanci z předpisu o posouzení rizik v zařízení. Každý pedagogický pracovník před započítáním činnosti neustále posuzuje možná rizika úrazu, a to:

- posouzení rizik prostředí, ve třídách, ložnicích, pobytu venku, přesunu dětí aj.
- bere v úvahu věk, mentální, pohybové, duševní, fyzické schopnosti, zdravotní stav a případné zdravotní omezení dětí,
- před speciálními výcviky – plavecký, lyžařský, namáhavá turistika apod. si pedagog prostřednictvím sociální pracovnice vyžádá potvrzení lékaře o zdravotní způsobilosti dítěte,

- kontroluje vhodný pracovní či sportovní oděv a obuv pro sportovní a pracovní činnosti a v případě nutnosti, vydá dětem pracovní rukavice, kontroluje stav a funkčnost náradí, se kterým budou děti pracovat,
- sám poskytne při úrazu nezbytnou první pomoc a učí děti ji poskytovat,
- na začátku školního roku a vždy při příchodu nového dítěte, provede pedagog znovu bezpečnostní poučení o možných rizicích při dané činnosti a tuto skutečnost zaznamená vychovatel do osobní dokumentace dítěte.

S výčtem největších bezpečnostních rizik a s dodržováním pravidel o bezpečnosti je každé dítě seznámeno při přijetí do zařízení sociální pracovníci. Tato instruktáž je protokolována a dítě seznámení s ní stvrdí podpisem. Protokolárně je provedena též instruktáž o seznámení s pravidly silničního provozu a s jízdou na kole.

Vychovatel průběžně děti seznamuje s nebezpečím ohrožujícím jejich zdraví tak, aby bylo dosaženo klíčových kompetencí vztahujících se k ochraně zdraví dětí a jejich bezpečnosti. Ve školním vzdělávacím programu je ochrana a bezpečnost zdraví součástí výchovy ke zdravému životnímu stylu a zdraví člověka, chápanému jako vyvážený stav tělesné, duševní a sociální pohody. Jedná se o téma, jehož součástí je mimo jiné dopravní výchova, ochrana člověka za mimořádných událostí, problematika první pomoci a úrazů, prevence sociálně patologických jevů, ochrana před sexuálním zneužíváním atp.

Doprava dětí je možná výhradně služebními vozidly zařízení a k tomu oprávněnými řidiči nebo prostředky hromadné dopravy. Je nepřipustné převážet děti soukromými vozidly zaměstnanců zařízení.

### c) Postup při úrazech dětí

- V případě úrazu dětí postupují příslušní odpovědní zaměstnanci tak, aby byla co nejrychleji a nejefektivněji poskytnuta první pomoc a následná lékařská péče. V případě ohrožení zdraví dítěte v průběhu pobytu v zařízení spolupracují se Záchranou službou – tel. 155, konzultují s dispečinkem další postup. Do příjezdu lékaře předcházejí újmám na zdraví podle pravidel poskytnutí první pomoci, chrání své zdraví.

#### Postup pedagogických pracovníků při úrazu dítěte:

- první ošetření provede pedagogický pracovník, za jehož přítomnosti se úraz stal,
- zjistí, o jaký úraz jde, provede základní ošetření nebo volá příslušnou pomoc podle Traumatologického plánu,
- informuje vedoucí vychovatelku,
- zapíše úraz do programu EVIX, podepsaný výtisk založí do Knihy úrazů v hlavní vychovatelně
- úraz nahlásí v případě podezření na trestný čin nebo jedná-li se o smrtelný úraz Policii ČR na linku 158,
- informuje osobu zodpovědnou za výchovu dítěte

V knize úrazů se evidují všechny úrazy dětí, ke kterým došlo při činnostech uvedených v § 29 odst. 2 školského zákona, a to nejpozději do 24 hodin od okamžiku, kdy se zařízení o úrazu dozví.

Záznam o úrazu se vyhotovuje, jde-li o

- úraz, jehož důsledkem byla nepřítomnost dítěte v zařízení zasahující alespoň do 2 po sobě jdoucích vyučovacích dnů, nebo
- smrtelný úraz; smrtelným úrazem se pro účely této vyhlášky rozumí takové poškození zdraví, které způsobilo smrt po úrazu nebo na jehož následky dítě zemřelo nejpozději do jednoho roku od vzniku úrazu.

Záznamy o úrazu a vyrozumění o aktualizaci záznamů o úrazu se zasílají v elektronickém formuláři prostřednictvím systému informačního elektronického systému České školní inspekce - InspIS DATA.

Sociální pracovnice vyhotoví o úrazu záznam, pokud je pravděpodobné, že dítě bude poskytnuta náhrada za bolest a ztížení společenského uplatnění způsobené úrazem.

Záznam o smrtelném úrazu zasílá škola nebo školské zařízení do 5 pracovních dnů po podání hlášení podle § 3 nebo aktualizaci záznamu podle § 2 odst. 6 písm. b) vyhlášky č. 64/2005 Sb.

- zřizovateli,
- zdravotní pojišťovně dítěte,
- České školní inspekci a
- místně příslušnému útvaru Policie České republiky.

Povinností vedoucího zaměstnance, na jehož úseku k úrazu došlo, je ihned po ohlášení úrazu jej odpovědně vyšetřit, zjistit příčinu a všechny další příčinné souvislosti, případně učinit opatření k zabránění ohrožení dalších dětí.

V rámci ochrany zdraví jsou děti o bezpečnosti poučovány v mimoškolní činnosti (před programem). Zápis o poučení je veden v Denním plánu programu výchovně vzdělávací činnosti rodinné skupiny v programu Evix. Nově přichozí dítě je o bezpečnosti poučováno sociální pracovníci vždy samostatně při vstupním pohovoru.

Podle ustanovení § 391 zákoníku práce, za škodu, která vznikla žákům základních škol při vyučování nebo v přímé souvislosti s ním, odpovídá škola; při výchově mimo vyučování ve školském zařízení nebo v přímé souvislosti s ní odpovídá školské zařízení. Zařízení odpovídá fyzickým osobám s uloženou ústavní výchovou nebo nařízenou ochrannou výchovou za škodu, která jim vznikla porušením právních povinností nebo úrazem při uskutečňování této činnosti nebo v přímé souvislosti s ní.

#### d) Postup při onemocnění dětí

- Pokud má dítě zdravotní potíže, oznámí to neprodleně vychovateli nebo přítomnému pracovníkovi, který vyrozumí sociální pracovníci.
- K předcházení vzniku a šíření infekčních onemocnění je sociální pracovnice povinná zajistit oddělení dítěte, které vykazuje známky akutního onemocnění, od ostatních dětí a zajistit pro něj dohled (§ 7 odst. 3 zákon č. 258/2000 Sb.).
- V případě lékařem nařízeného klidu dítěte na lůžku z důvodu nemoci, zůstává dítě na své rodinné skupině. Dohled nad dítětem zajišťuje vedoucí vychovatelkou pověřený pedagogický pracovník.

- Vychovatel současně provádí záznamy o zdravotním stavu dětí do zdravotních záznamů dítěte v programu EVIX.

#### e) Postup při intoxikaci dítěte alkoholem nebo jinými návykovými látkami

- Při zjištění intoxikace v malé míře provede pedagogický pracovník zápis do programu Evix, kde popíše projevy intoxikace i svůj postup při potlačování rizik. Zajistí dítěti stálý dohled, kontrolu jeho zdravotního stavu a zamezí konfliktním situacím s ostatními dětmi. Následně informuje o situaci vedoucího pracovníka. V situaci, kdy si není jistý svým postupem, či intoxikace je ve větší míře, konzultuje toto s lékařem a postupuje dle jeho instrukcí.
- V případě akutních nevladatelných intoxikací kontaktuje pedagogický pracovník RZS – linka 155. O svém postupu informuje vedoucí vychovatelku.
- Ředitel DDT je oprávněn nařídit vyšetření dítěte, zda není ovlivněno alkoholem nebo jinou návykovou látkou. Vychovatel (sociální pracovnice) zajistí vyšetření dítěte, o čemž provede písemný záznam, který předá do osobního spisu dítěte. Je-li pro vyšetření třeba odebrat krev, je dítě povinno strpět, aby mu lékař nebo odborný zdravotnický pracovník odebral krev, pokud to není spojeno s nebezpečím pro jeho zdraví.
- Všichni zaměstnanci zařízení jsou povinni neprodleně ohlásit řediteli DDT své poznatky, které signalizují konkrétní ohrožení dětí užíváním návykových látek včetně alkoholu.
- Všem osobám je v prostorách DDT zakázáno užívat jakékoli návykové, psychotropní látky včetně alkoholu, kouření cigaret, užívání nikotinových sáček, elektronických cigaret, žvýkacího tabáku, kratomu, HHC, bylinné výrobky určené ke kouření a manipulovat s nimi. Toto platí ve vnějších i vnitřních prostorách zařízení.
- Zaměstnanci zařízení a zejména pedagogičtí pracovníci v neformálních hovorech přirozenou formou vedou děti k nekuřáctví – pedagogický pracovník nesmí dětem dovolit kouření. Sdílená slepota v případě kouření dětí je vážným narušením pocitu jistoty a bezpečí a děti jsou z ní zmatené. Tento postoj narušuje na dlouhou dobu bezpečné hranice v různých dalších oblastech jejich života.
- Zdravotnické zařízení je povinno vyhovět žádosti ředitele DDT o vyšetření, zda dítě není pod vlivem alkoholu nebo jiné návykové látky, a podle závěru lékaře poskytnout dítěti ošetření ve zdravotnickém zařízení po dobu nutnou k detoxikaci za podmínek stanovených zvláštním právním předpisem.

#### f) Postup při sebepoškození dítěte nebo sebevražedném pokusu, postup při agresivitě dítěte, kterou ohrožuje zdraví a životy jiných nebo vlastní

- Při sebepoškození dítěte nebo sebevražedném pokusu poskytne přítomný pedagogický pracovník dítěti první pomoc, popř. přivolá RZS – linka 155. O události informuje vedoucí vychovatelku, vyhotoví podrobný písemný záznam do programu EVIX, který spolu s dalšími písemnostmi (lékařská zpráva, kopie záznamů PČR apod.) předá vedoucí vychovatelce.

- Při agresivitě dítěte, která ohrožuje zdraví a životy jiných nebo dítěte samého, je neprodleně kontaktována vedoucí vychovatelka, po konzultaci s ní postupuje dle jejích pokynů včetně možnosti přivolání lékařské pomoci – linka 155, Policie ČR – linka 158. Dítě je třeba dle situace oddělit od kolektivu, za stálého dozoru pedagogického pracovníka, udržovat ho v klidu, duševním i tělesném. O události je službukonajícím pedagogickým pracovníkem vyhotoven písemný záznam do programu EVIX, popřípadě do knihy úrazů.
- Pedagogové spolupracují k odvrácení škod na zdraví a majetku, není-li jiné řešení, umožní dítěti opustit zařízení a následně hlásí útěk Policii ČR na lince 158.
- Pedagogický pracovník je oprávněn posoudit závažnost situace a nutnost použití tísňového volání (Záchranná služba – linka 155, Policie ČR – linka 158, Hasičský záchranný sbor – linka 150).
- Při spolupráci pedagogů je nutné jasně vymezit odpovědnost za svěřené děti, počet dětí na rodinnou skupinu lze dočasně překročit.

Pedagogové postupují velmi uvážlivě v situacích, kdy jinému dítěti pomáhají při zvládnutí krizové situace. Platí několik základních pravidel:

- nikdy nepoužívat násilná řešení,
- při nutném vzdálení pedagoga od skupiny vydat jasné pokyny k zajištění bezpečnosti a ochrany zdraví.

Ke každé mimořádné situaci (útěk, agrese, sebepoškození, šikana...) vyhotoví příslušný pedagog podrobný záznam do EVIX, ve kterém uvede popis události, preventivní opatření a přijatá následná opatření. Záznam musí být obsahově i formálně využitelný pro úřední jednání s orgány policie a inspekce.

Oddělená místnost není v zařízení zřízena.

#### g) Dohled nad dětmi

- Děti umístěné v zařízení jsou pod nepřetržitým pedagogickým dohledem (mimo školu). Dohledem nad dětmi se rozumí aktivní činnost, spočívající v soustavném dohledu, kontrole a řízení svěřených dětí dle stanoveného režimu, s důrazem na zajištění jejich bezpečnosti a dodržování pravidel vnitřního řádu zařízení, s cílem zabránit škodám na zdraví a majetku.
- Vedoucí vychovatelka určuje provádění dohledu nad dětmi. Vychází z konkrétních podmínek a přihlíží zejména k vykonávané činnosti, věku dětí a jejich rozumové vyspělosti, dopravním a jiným rizikům.
- Pedagogický pracovník koná dohled nad dětmi v zařízení i mimo zařízení.
- Vedoucí vychovatel stanoví rozpis služeb vychovatelů a vyvěsí ho na Nástěnce v programu EVIX. Při příchodu do služby pedagogický pracovník fyzicky převezme svěřené děti a při ukončení služby je stejným způsobem předá střídajícímu pracovníkovi. Počty svěřených dětí ve službě zapisuje pedagogický pracovník po ukončení služby do Knihy denní evidence – Zápis služby v programu Evix. Pokud se nedostaví střídající pedagogický pracovník, musí službu konající pedagogický pracovník setrvat u dětí až do zajištěného vystřídání.

- Podle rozhodnutí ředitele DDT mohou dohled konat vedle pedagogických pracovníků i jiné osoby, které jsou zletilé, plně způsobilé k právním úkonům a jsou v pracovněprávním vztahu k zařízení. Tyto osoby musí být řádně poučeny o povinnostech dohledu.
- Při akcích konaných mimo zařízení, kdy jsou jejich účastníci ubytováni v objektech jiných osob, dodržují děti předpisy k zajištění bezpečnosti a ochrany zdraví a předpisy o požární ochraně platné v těchto objektech. Děti dodržují stanovenou organizaci dne a pokyny vydané pro dobu nočního klidu. Za seznámení dětí s těmito pokyny a za kontrolu jejich dodržování odpovídá hlavní dozor.
- Ve výjimečných případech, zejména kdy je nutné zajistit dítěti lékařské ošetření, je možné spojit rodinné skupiny, aby mohl jeden vychovatel doprovodit nemocné dítě k lékaři. Takto spojené rodinné skupiny zůstávají v budově zařízení a vykonávají klidové činnosti bez zvýšeného rizika úrazu.
- Nepedagogičtí zaměstnanci zařízení nezajišťují výchovu, mohou dávat dětem pokyny týkající se zajištění bezpečnosti a ochrany zdraví, neboť dohled nad dětmi může vykonávat zaměstnanec právnické osoby.

## 9. Práva a povinnosti ředitele DDT

### **Ředitel DDT je oprávněn v zájmu úspěšné výchovy dětí**

- Povolit dítěti za podmínek stanovených zvláštním právním předpisem pobyt mimo zařízení.
- Dát soudu návrh na podmíněné umístění dítěte s uloženou ochrannou výchovou mimo zařízení.
- Povolit dítěti s nařízenou ústavní výchovou po splnění povinné školní docházky přechodné ubytování mimo zařízení v souvislosti s jeho studiem nebo pracovním poměrem.
- Zrušit pobyt podle bodu a) nebo přechodné ubytování podle bodu c), jestliže se dítě řádně nechová nebo péče o ně není dostatečně zabezpečena nebo došlo-li ke změně důvodů, pro něž byl pobyt mimo zařízení povolen, jedná-li se o dítě s uloženou ochrannou výchovou, dá soudu podnět k jeho rozhodnutí.
- Zakázat nebo přerušit návštěvu osob odpovědných za výchovu nebo jiných osob v zařízení v případě nevhodného chování, které by nepříznivě působilo na výchovu dětí.
- Být přítomen při otevření listovní zásilky nebo balíkové zásilky dítětem, pokud je důvodné podezření, že zásilka má z výchovného hlediska závadný obsah nebo by mohla ohrozit zdraví či bezpečnost dětí, a uschovat ji na dobu omezenou dnem propuštění dítěte ze zařízení.
- Převzít od dítěte do dočasné úschovy cenné předměty, finanční hotovost převyšující výši kapesného stanoveného § 31 zákona č. 109/2002 Sb. ve znění pozdějších předpisů a předměty ohrožující výchovu, zdraví či bezpečnost dětí, písemný zápis o převzetí ověřený ředitelkou, dalším odborným pracovníkem zařízení a dítětem je založen v osobní dokumentaci dítěte.

- Povolit dětem starším 15 let cestovat do místa pobytu nebo přechodného ubytování podle bodu a) a c) nebo místa podmíněného umístění mimo zařízení bez dozoru.
- Dát soudu návrh podle zvláštního právního předpisu na přeměnu ochranné výchovy v ústavní výchovu, plní-li dítě dlouhodobě vzorně své povinnosti a v konkrétním případě je takový postup vhodný s ohledem na další výchovu a vývoj dítěte, změnil-li se okolnosti, podá ředitel zařízení soudu návrh na zpětnou přeměnu ústavní výchovy v ochrannou výchovu.
- Schvalovat opatření ve výchově podle § 21 zák. č. 109/2002 Sb. navržená příslušným pedagogickým pracovníkem.
- Zastoupit dítě v běžných záležitostech, a pokud jeho zákonní zástupci neplní své povinnosti nebo nejeví o dítě skutečný zájem, je oprávněn zastoupit dítě i ve věcech zásadní důležitosti, vyžaduje-li to zájem dítěte.
- Žádat dítě o poskytnutí dokladů o jeho příjmech.
- Nařídít vyšetření dítěte, zda není ovlivněno alkoholem nebo jinou návykovou látkou.

### **Ředitel DDT je povinen**

- Seznámit dítě s jeho právy a povinnostmi.
- Oznámit neprodleně orgánu sociálně – právní ochrany dětí jméno a příjmení dítěte, jsou-li splněny podmínky pro jeho osvojení nebo pěstounskou péči.
- Předat dítě podle rozhodnutí orgánu sociálně-právní ochrany dětí do péče budoucího osvojitele nebo pěstouna.
- Dát příslušnému soudu podnět ke zrušení ústavní výchovy, pominuly-li důvody pro její nařízení.
- Dát příslušnému soudu podnět ke zrušení ochranné výchovy, jestliže bylo dosaženo účelu ochranné výchovy nebo pominuly-li před jejím započítím okolnosti, pro něž byla uložena.
- Předběžně projednat postup podle výše uvedených bodů s příslušným orgánem sociálně-právní ochrany dětí, zákonnými zástupci dítěte, případně jinými osobami odpovědnými za výchovu.
- Podat po předchozím projednání s příslušným orgánem sociálně-právní ochrany dětí příslušnému soudu podnět k prodloužení ústavní výchovy nebo podat návrh na prodloužení ochranné výchovy, vyžaduje-li to zájem dítěte.
- Podat informace o dítěti zákonným zástupcům nebo orgánu sociálně právní ochrany dětí na jejich žádost.
- Projednat předem opatření zásadní důležitosti se zákonnými zástupci dítěte a s orgánem sociálně právní ochrany dětí, nehrozí-li nebezpečí z prodlení a bezodkladně je informovat o provedeném opatření.
- Informovat v zájmu zaručení návaznosti péče obecní úřad obce s rozšířenou působností o nadcházejícím propuštění dítěte ze zařízení, a to v termínu nejméně 6 měsíců před propuštěním dítěte.
- Umožnit dítěti, které má být propuštěno ze zařízení z důvodu zletilosti jednat se sociálním kurátorem.

- Propustit dítě mladší 15 let podle §23 odst. 1.písm a) až c) zák. č. 109/2002 Sb. ve znění pozdějších předpisů v doprovodu osob odpovědných za výchovu, nepožádají-li v této věci písemně o jiný postup.
- Zajišťovat realizaci programu rozvoje osobnosti dítěte a vést o něm záznamy.

### **Ředitel DDT je dále povinen**

- Vydávat Vnitřní řád zařízení.
- Oznamovat bezodkladně příslušnému diagnostickému ústavu změny v počtech dětí.
- Předat dítě mladší 18 let po ukončení jeho pobytu v zařízení osobám odpovědným za výchovu nebo jiným osobám uvedeným v rozhodnutí, na jehož základě dochází k propuštění dítěte, nedošlo-li k předání dítěte dříve; současně těmto osobám předá věci, jež jsou ve vlastnictví dítěte.
- Informovat nezaopatřenou osobu o možnosti uzavřít smlouvu o prodlouženém pobytu v zařízení podle § 2 odst. 6. zák. č. 109/2002 Sb. ve znění pozdějších předpisů.

### **Ředitel DDT rozhoduje o právech a povinnostech v oblasti státní správy v těchto otázkách**

- Úhradě nákladů na zdravotní péči, léčiva a zdravotnické prostředky, které nejsou hrazeny ze zdravotního pojištění, pokud byla péče vyžádána zákonnými zástupci dítěte, podle § 2 odst. 7 písm. d) zák. č. 109/2002 Sb. ve znění pozdějších předpisů.
- Zamítnutí žádosti o poskytování plného přímého zaopatření podle §2 odst. 7 zákona 109/2002 Sb. ve znění pozdějších předpisů.
- Umístění dítěte podle §5 odst. 1 zákona 109/2002 Sb. ve znění pozdějších předpisů.
- Přemístění dítěte podle §5 odst. 9 zákona 109/2002 Sb. ve znění pozdějších předpisů.
- Zamítnutí žádosti o povolení pobytu podle §23 odst. 1 písm. a) nebo c) zákona č. 109/2002 Sb. ve znění pozdějších předpisů.
- Zrušení pobytu podle § 23 odst. 1 písm. d) zák. č. 109/2002 Sb. ve znění pozdějších předpisů.
- Výši příspěvku na úhradu péče poskytované dětem nebo nezaopatřeným osobám v zařízeních podle § 27 až § 29 zák. č. 109/2002 Sb. ve znění pozdějších předpisů.

### **Ředitel DDT je dále oprávněn**

- Požádat příslušný orgán sociálně-právní ochrany dětí o informace o poměrech v rodině dítěte, které bylo umístěno do zařízení, a je-li tomuto dítěti zprostředkovávána pěstounská péče nebo osvojení, také informace o postupu při tomto zprostředkování.
- Na základě písemné žádosti nahlížet do spisové dokumentace vedené příslušným orgánem sociálně-právní ochrany dětí o dítěti umístěném v zařízení.
- Uzavřít smlouvu o prodlouženém pobytu v zařízení podle § 2 odst. 6 zák. č. 109/2002 Sb. ve znění pozdějších předpisů., s nezaopatřenou osobou, připravuje-li se tato osoba soustavně na budoucí povolání i po dosažení zletilosti, a to na základě její žádosti.
- Ukončit pobyt dítěte v zařízení, jestliže soud zrušil ústavní výchovu nebo ochrannou výchovu.

- Ukončit pobyt dítěte v zařízení, dosáhne-li dítě zletilosti, pokud v zařízení nesetrvá dobrovolně do ukončení přípravy na povolání.
- Ukončit pobyt dítěte v zařízení, dosáhne-li dítě 19 let, byla-li mu prodloužena ústavní výchova nebo ochranná výchova, pokud v zařízení dobrovolně nesetrvá do ukončení přípravy na povolání.
- Ukončit pobyt dítěte v zařízení, jestliže rozhodnutí soudu o osvojení nebo svěřeni dítěte do pěstounské péče nabylo právní moci.
- Ukončit pobyt dítěte v zařízení po uplynutí 3 měsíců od vykonatelnosti předběžného opatření u dítěte, nebylo-li před uplynutím této doby zahájeno řízení ve věci samé.

## 10. Povinná dokumentace DDT

- Vnitřní řád zařízení
- Roční plán výchovně vzdělávací činnosti.
- Týdenní programy výchovně vzdělávací činnosti.
- Jednací protokol.
- Osobní dokumentace dětí včetně záznamů o stavu dětí vedených odbornými pracovníky zařízení a programu rozvoje osobnosti – pedagogická dokumentace.
- Osobní dokumentace dětí včetně písemných žádostí osob odpovědných za výchovu o povolení pobytu podle §23 odst. 1 písm. a) a b) zák. č. 109/2002 Sb. v znění pozdějších předpisů.
- Kniha denní evidence zařízení.
- Kniha úředních návštěv.
- Kniha ostatních návštěv.

### Další dokumentace DDT

- Školní vzdělávací program.
- Organizační plán DDT.
- Plán práce.
- Zřizovací listina
- Rozhodnutí o zápisu do školského rejstříku a o jeho změnách a doklady uvedené v § 147 školského zákona.
- Personální dokumentace.
- Protokoly a záznamy o provedených kontrolách a inspekční zprávy.
- Kniha úrazů.
- Plán DVPP.
- Výchovná a pedagogická dokumentace v programu Evix
- Zdravotní dokumentace dětí v programu Evix
- Hospodářská dokumentace zařízení.
- Kniha jízd a evidence čerpání PHM v programu Evix.
- Evidence příspěvku na péči, sirotčího důchodu a PnD v programu EVIX
- Mzdová a účetní evidence, směrnice.
- Rozpočet zařízení.

- Inventarizace majetku zařízení.
- Dokumentace k zajištění BOZP a PO.
- Statistické výkazy.
- Preventivní program DDT.
- Jídelní lístky, výdejky, příjemky, obrat materiálu, spotřební koš, úhrady z FKSP.
- Zápisy z porad vychovatelů, provozních porad, pedagogických rad.

## **11. Závěrečná a přechodná ustanovení**

Tento Vnitřní řád DDT nabývá platnosti a účinnosti dne 1. 1. 2025.

Nabytím účinnosti a platnosti se ruší Vnitřní řád DDT z roku 2024.

Vnitřní řád DDT může být změněn nebo doplněn dodatky Vnitřního řádu v souladu s platnou legislativou a organizačními změnami v DDT.

V Tuchlově dne 1. 1. 2025

Mgr. Bc. Jan Blažek  
ředitel organizace

**Seznam příloh:**

Příloha č. 1, Seznamte se

Příloha č. 3, Když dítě přichází

Příloha č. 4, „Můj nový domov“, grafické znázornění základních informací pro malé děti přicházející na DD.

Příloha č. 5, Metodika program rozvoje osobnosti dítěte



Evropská unie  
Evropský sociální fond  
Operační program Zaměstnanost



3  
Projekt 2D

# SEZNAMTE SE

## Tvůj blízký domácí Tachlov











I nadále zůstaneš v kontaktu se svou rodinou nebo s tím, s kým potřebuješ. Každý Tvůj blízký je zde vítán.

Vždycky Tě vyslechneme a budeme tu pro Tebe.

Budeš ve skupině, „rodince“. Budeš se moci podílet na chodu dne, třeba i vařit nebo pečovat o domácí mazlíčky.

Pomůžeme Ti se zvládnutím školy a umožníme studovat, po čem toužíš.

Podpoříme Tě v samostatnosti a osobnostním rozvoji.

Můžeš si vybrat, na jaký zájmový (třeba sportovní nebo umělecký) kroužek budeš sám/sama chodit do města.

Naučíš se jezdit na kole, bruslit, lyžovat.

Zažiješ akce nabitě zábavou, výlety se všemi tradičními i netradičními sporty.

Vyzkoušíš si aktivitu, při které budeš v pohybu, ať už po svých, nebo jinak.

Rozvineš svůj talent.

Budeš stále v kontaktu s přírodou. Máme tu psy, morčata, králíky, ovečky...

Najdeš si tu nové kamarády a zažiješ spoustu legrace.

PS: Máme tu WiFi. :)

Ahoj! Možná máš teď nějaké obavy a otázky a mohlo by Ti pomoci pár slov o našem domově.

Tak předně: Snažíme se zajistit dětem, jako jsi Ty, nejen bydlení a péči, ale prostě to nejlepší. Chceme, aby ses tu cítil/-a příjemně a bezpečně. A ještě něco navíc...

**Těší se na Tebe Jan  
Blazek – ředitel a s ním  
také třeba tety Káta,  
Irena, Demisa, Lada,  
Eliška a strejdivé  
Radek a Ruda.**

se tady vřít  
zvířátka mnoho a  
Budeš jezdit na  
Když nebudeš zk  
chodit na kroužky.  
Budeš tu mít hodně

Co tě čeka v Dětském  
Tachlově.  
Najdeš si tu nové kamarády a nové  
koničky.  
Naučíš se tady vařit, starat se o  
zvířátka mnoho dalšího.  
Budeš jezdit na různé výlety.  
nebudeš zlobit tak můžeš  
kroužky.  
t hodně tety a strejdy.

Ahoj kamaráde, jen jsem ti chtěla říct, že příchodem k nám do domova získáš mnoho. Máme to tu fajn, můžeš si vybrat z mnoha zájmových kroužků, které vedou tety nebo strejdivé. Jestli rád sportuješ, tak tu máme relaxace v naší sauně. A jestli zrovna nepreferuješ fotbal, tak tu máme super nová kola, se kterými jezďme na dobrodružné výlety i několikadenní pobyt. Dobrodružných výletů si užiješ, jak je líbo, protože spání ve stanu je naše nejoblíbenější trávení pobytu v přírodě. Jo a nesmím ti zapomenout říct, že tu máme spoustu zvířat, někdy to připomíná ti Je prima, když tě vítá pes, anebo když jezďíš na kolečkových bruslích kolem domu a vyhýbáš se ovčím či králíkovi. K Vánocům jsme si přáli nové spací pytle, které se nám splnily a nemůžeme se dočkat, jak je vyzkoušíme. Potřeby na kempování využiješ i na letní tábory, na které pravidelně jezďme. Ke konci školního roku se nejvíce těšíme na rodinkové vikendové pobyt. Každá rodinka si může libovolně vybrat kam by se chtěla podívat. No a tam zažijeme tolik legrace a nových zážitků, třeba Zuzka se tam naučila plavat. Také jsme si společně složili písničku o našem společném bydlení na té naší rodince. Celé prázdniny máme plně naplánované - ozdravovny, tábory, pobyt a výlety. Proto se vždycky těšíme na záři, až se všichni zase počkáme. V záři si vybereme kroužek, který bychom chtěli navštívit, můžeš si vybrat třeba v DDM Bílina, kde je veliký výběr. První školní měsíce rychle utečou a máme tu Vánoce. Již v listopadu máme přípravu na Vánoce v plném proudu, nácvik na besídku, pečení cukroví, výzdoba rodinek, tvoření dárek k prodeji i k obdarování. Ten velký den - Vánoce jsou pro nás vždy plné očekávání. Odpoledne máme společnou večeri, atmosféra je rodiče, učitelé i přátelé. Po besídce máme společnou večeri, atmosféra je vřdycky sváteční. Tety, strejdivé i děti se pěkně obléknou a všem záři oči. Především dívky a tety. Jsem moc ráda, že mám takovou velkou rodinu.

Kamarády který te budou mít moc rád.  
do plavecký. Budeš mít tady strejdy a tety a spousta  
Togdes vrate na kroužky, který te bude bavit  
! nich veš mrazíš chodit na kroužky, který te bude bavit  
Ti tu libit. Navíš se tu vartit, peče kroužky a spousta  
myslím ze si tu najdeš hodně kamarádiv. Budeš  
kamarády který te budou mít moc rád.

V dětském obnove se budeš mít  
myslím ze si tu najdeš  
ti tu libit. Navíš se tu vartit  
jiných

# Když dítě přichází – průvodce situací



Evropská unie  
Evropský sociální fond  
Operační program Zaměstnanost

Dítě přicházející do pobytového zařízení vnímá situaci jako ohrožující. Je jedno, jestli přichází z domova, jestli bylo zrovna odebráno z rodiny, stěhuje se z jednoho zařízení do jiného, nebo odchází z jedné pěstounské rodiny do druhé.



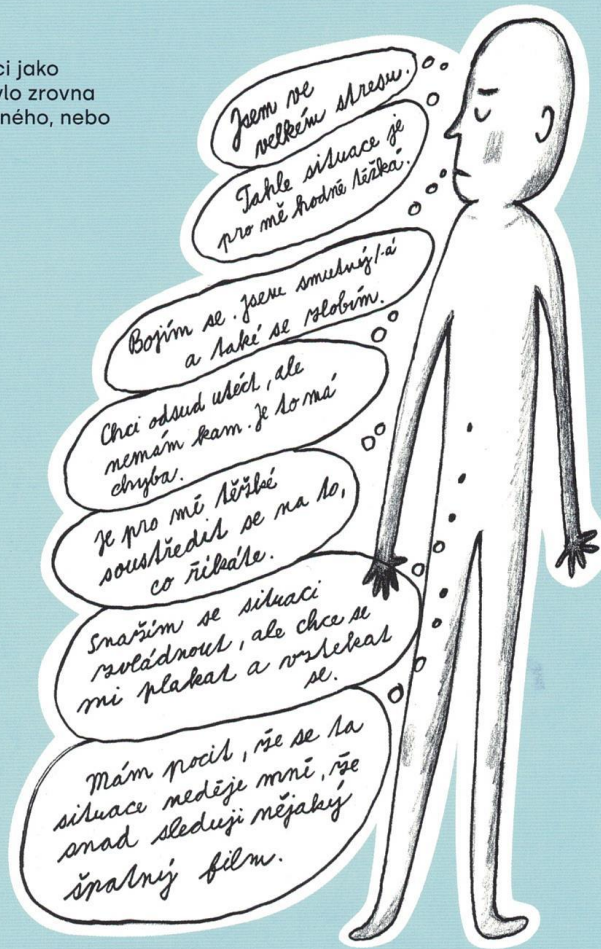
V situaci ohrožení má dítě k dispozici vrozené záchranné programy:



Dítě je klidné a působí statečně. Prožívá pocity derealizace – sleduje situaci jako špatný film nebo zlý sen, ze kterého se musí probudit. Je odpojené od situace, intenzivní pocity nepochytí do vědomí.



Dítě je neklidné a působí rozrušené. Prožívá pocity ohrožení a je připraveno utíkat nebo bojovat. Je plně přítomné, má hodně intenzivních pocitů – strach, vztek, stesk.



*Je pár věcí, které by mi to celé mohly usnadnit:*

**ODPOČINEK:** Potřebuji si odpočinout, je to náročný den. Mám za sebou těžké loučení. Ta spousta emocí mě moc unavila.

**ČAS:** Vypadá to, že mi chcete všechno důkladně vysvětlit a ukázat. Jsem ale tak rozrušený/á, že si to všechno, co mi říkáte, možná nebudu zítra pamatovat. Co může počkat, řekněte mi až zítra. Práva a povinnosti pro nově přichozí prosím nechte na později.

*Poručte mi, ledyž (často) uslyším:*

1. Vítám tě.
2. Můžeš si odpočinout.
3. Tady jsi v bezpečí.
4. Napij se.
5. Jídlo ti zajistím.
6. Za chvíli ti ukážu, kde budeš bydlet a seznámím tě s ostatními – s dětmi i dospělými.
7. Chceš se mě na něco zeptat? Co bys rád věděl?
8. Zajímá mě všechno o tobě. Jaká byla cesta? Jak se to stalo? Jak se máš?

*Moc vám za to děkuji.*

Příloha č. 4, „Můj nový domov“, grafické znázornění základních informací pro malé děti přicházející na DD.